

Senter for forskning på
sivilsamfunn &
frivillig sektor



Finansiering og rammevilkår:
Delrapportering

Notat

Daniel Arnesen

Senter for forskning på sivilsamfunn og frivillig sektor
Bergen/Oslo 2016

© Senter for forskning på sivilsamfunn og frivillig sektor 2016

Notat 2016:3

Senter for forskning på sivilsamfunn og frivillig sektor
Co/Institutt for samfunnsforskning
Munthes gate 31
Postboks 3233 Elisenberg
0208 Oslo
www.sivilsamfunn.no

Notatet er finansiert av Kulturdepartementet gjennom prosjektet «Senter for forskning på sivilsamfunn og frivillig sektor». Senteret er et samarbeidsprosjekt mellom Uni Research Røkkansenteret og Institutt for samfunnsforskning.

Innhold

Innledning	6
Formål og problemstilling	6
Definisjoner og avgrensninger	7
Data og metode	8
Foreliggende undersøkelser og statistikk	8
Hopkinsundersøkelsen	9
Organisasjonsarkivet	10
Undersøkelser om nasjonale organisasjoner og lokale lag	10
Undersøkelse om finansiering og rammevilkår	11
Målgruppen for undersøkelsen	11
Utvelgelse av kasus og datainnsamling	15
Intervju med nøkkelperson	17
Endringer i frivillighetspolitikken og organisasjonssamfunnet	18
Mot en helhetlig frivillighetspolitikk	18
Offentlige tilskuddsordninger	21
Et organisasjonssamfunn i endring	22
Endringer i frivillig sektors økonomi - populasjonsestimater	27
Driftskostnader	27
Fordeling av inntekter fra ulike kilder	30
Endringer i organisasjoners inntekter - analyse av regnskapstall	35
Totale inntekter	35
Endringer i inntektskilder	37
Sammensetning av inntektskilder	38
Fordeling av inntekter	41
Fordeling av inntekter på organisasjonskategorier	41

Oppsummering	49
Frivillig sektors økonomi	49
Inntektskilder- og sammensetning	50
Videre forskning	51
Oppgaver for videre forskning	51
Litteratur	53

Innledning

Det har i løpet av de siste tiårene funnet sted store endringer i finansieringsgrunnlaget til frivillige sammenslutninger (Gulbrandsen & Ødegaard, 2011). Mange organisasjoner har opplevd at tradisjonelt viktige inntektskilder, som eksempelvis medlemskontingenten, har blitt redusert som følge av synkende medlemstall. Nasjonale lotterier drevet av frivillige organisasjoner har dessuten blitt utfordret av konkurrerende spill i regi av Norsk Tipping og utenlandske pengespillaktører, i tillegg til at forbudet mot spilleautomater har medført bortfall av automatinntekter. Slike endringer har bidratt til å sette organisasjonenes økonomi under press,

På samme tid har det vært en markant økning i offentlige overføringer til organisasjoner og lag i takt med at myndighetene har inntatt en stadig mer aktiv rolle overfor frivillig sektor (Lorentzen, 2010). Siden årtusenskiftet har det ikke bare blitt etablert flere nye støtteordninger, men også iverksatt ulike særskilte tiltak på feltet, som skattefradrag for pengegaver, merverdiavgifts-kompensasjon og Grasrotandelen for å nevne noen eksempler. Disse tiltakene har hatt til hensikt å skape bedre og mer forutsigbare rammevilkår for sektoren,

Endringer i finansieringsgrunnlag og rammevilkår kan påvirke ulike organisasjoner slik at de forsterker eller svekker hverandre. I mange tilfeller kan slike endringer også ha insentivvirkninger som gjør at organisasjonene tilpasser seg i mer eller mindre ønskelig retning. Selv om det har blitt gjort en del forskning på denne tematikken de senere årene er det fortsatt behov for kunnskap om konsekvensene av slike endringer.

Formål og problemstilling

Notatet er utarbeidet som del av prosjektet "Finansiering og rammevilkår", som inngår i forskningsprogrammet Senter for forskning på sivilsamfunn og frivillig sektor 2013-2017. Formålet med prosjektet er å få bedre kunnskap om endringer i finansieringsgrunnlaget og rammevilkårene til frivillig sektor og hvilke konsekvenser disse endringene har for organisasjoner, lag og foreninger av ulike typer og størrelser.

I forbindelse med prosjektet har det blitt gjennomført en egen undersøkelse med innsamling av regnskaper og intervjuer med ledere og økonomiansvarlige i

nasjonale og lokale frivillige organisasjoner. Denne undersøkelsen har til hensikt å gi detaljerte og inngående beskrivelser av endringer i finansieringsgrunnlag og rammevilkår, samt å utfylle eksisterende data fra tidligere spørreundersøkelser. På de følgende sidene presenteres datagrunnlaget og metodologien i denne undersøkelsen, i tillegg til en oversikt over allerede foreliggende datakilder.

Hensikten med dette notatet er videre også å utdype rammen den empiriske rammen omkring prosjektet, samt å presentere noen hovedfunn fra foreløpige analyser av foreliggende og innsamlede data. Disse første analysene tar sikte på å undersøke *hvilke endringer som har funnet sted i inntektene i frivillig sektor som helhet, så vel som i små, mellomstore og store organisasjoner og lag i ulike organisasjonskategorier*. Problemstillingen kan presiseres ytterligere i de tre følgende tre delspørsmålene:

- Hvilke endringer har funnet sted i finansieringsgrunnlaget og rammebetingelsene til frivillig og sivile sammenslutninger?
- Hvordan har omfanget på driftskostnader og fordelingen av inntekter i frivillig sektor endret seg de siste femten årene?
- På hvilken måte har endringene påvirket sammensetningen av inntekter til små, mellomstore og store organisasjoner i ulike kategorier?

Notatet vil senere også bli fulgt opp av en større rapport som går mer i dybden på de resultatene som presenteres her.

Definisjoner og avgrensninger

Med utgangspunkt i *United Nations Handbook on Nonprofit Institutions in the System of National Accounts* (2003) definerer vi frivillig sektor som å omfatte organisasjoner med varig og regelmessig aktivitet av mer eller mindre formell art. De er ikke underlagt offentlig styring, står ansvarlige for sine egne aktiviteter og kan nedlegges på eget initiativ. Fortjeneste videreføres ikke til eiere, direktører, medlemmer eller andre, og overskudd må brukes i samsvar med organisasjonenes formål. Medlemskap eller frivillig innsats er ikke lovpålagt eller obligatorisk.

Vi avgrenser oss videre til frivillige organisasjoner, lag og foreninger, det vil si selveiende sammenslutninger med medlemmer eller frivillige som fremmer et eller flere formål av ideell, politisk eller annen art. Dette utelater ideelle velferdsprodusenter, stiftelser, kooperativer, gjensidige selskaper og sosiale entreprenører, selv om disse organisasjonsformene faller innenfor definisjonen av frivillig sektor.

Data og metode

Det har etter hvert blitt gjennomført en lang rekke undersøkelser blant frivillige og sivile sammenslutninger i Norge. Med utgangspunkt i dette materialet kan vi utarbeide tidsserier som gir anledning til å undersøke utviklingen i frivillig sektors økonomi, både på nasjonalt, regionalt og lokalt nivå. Vi kan eksempelvis estimere og sammenligne omfang og fordelingen av inntekter fra ulike kilder på forskjellige tidspunkt. Mulighetene for å si noe om virkningen av endringer i organisasjoner, lag og foreningers økonomiske rammebetingelser med basis i disse dataene er imidlertid noe begrenset.

For å få innsikt i hvordan endringer i finansieringsgrunnlaget og rammevilkårene til frivillige organisasjoner, lag og foreninger har det derfor blitt gjennomført en egen organisasjonsundersøkelse. Denne undersøkelsen har vært utformet som en sett kasusstudier med innsamling av årsregnskaper og intervjuer med nøkkelpersoner i nasjonale organisasjoner og lokale lag og foreninger. Målet med undersøkelsen har vært og komplementere foreliggende data å utdype og eksemplifisere utviklingen i inntektene til ulike typer frivillige og sivile sammenslutninger.

I det følgende gjennomgår og vurderer vi først de foreliggende data som er relevante for prosjektet, og som ligger til grunn for analysene i dette notatet. Siden disse dataene har blitt dokumentert i andre sammenhenger gir vi imidlertid bare en kort sammenfatning av materialet. Deretter redegjør vi nærmere for målgruppen, datainnsamlingen og etiske og personvern hensyn i tilknytning til kasusstudiene som har blitt gjennomført som del av prosjektet.

Foreliggende undersøkelser og statistikk

Tabell 1 gir en oversikt over foreliggende spørreundersøkelser som kan brukes til å undersøke endringer i frivillige organisasjoner, lag og foreningers økonomi. Dokumentasjon av undersøkelsene er tilgjengelig i egne publikasjoner, og vil vi henvise leseren til disse for en mer detaljert gjennomgang av metodologien som ligger til grunn. På de neste sidene følger derfor bare en kortfattet gjennomgang av de ulike kildene i den hensikt å synliggjøre relevansen de har for prosjektet.

Tabell 1. Oversikt over foreliggende kvantitative datakilder.

Årstall	Navn	Beskrivelse	Dokumentasjon
1997	Hopkinsundersøkelsen	Undersøkelse blant lokallag i Hordaland og strukturstatistikk om interesseorganisasjoner (medlemsorganisasjoner)	Sivesind (m.fl. 2002) Wollebæk & Selle (2002)
2004	Hopkinsundersøkelsen (rev.)	Oppdatering basert på økonomidata fra momskompensasjon og satellittregnskapet for ideelle og frivillige organisasjoner	Sivesind (2007)
2005	Organisasjonsarkivet	Undersøkelse blant landsomfattende frivillige organisasjoner eller interesseorganisasjoner (som eksisterte i 1992)	Thesen og Ågotnes (2006)
2009	Undersøkelse av lokale lag og foreninger	Undersøkelse blant lokallag i Hordaland og et landsdekkende, representativt utvalg av kommuner	Christensen m.fl. (2011) Sivesind (2012)
2013	Undersøkelse av nasjonale frivillige organisasjoner	Undersøkelse blant nasjonale organisasjoner, både sentralledd, enkeltstående og paraplyorganisasjoner	Gulbrandsen og Sivesind (2013)

Hopkinsundersøkelsen

Institutt for samfunnsforskning og LOS-senteret gjorde i 1997 en kartlegging av frivillig sektor i Norge som del av det store internasjonale *Johns Hopkins Comparative Nonprofit Sector Project*, også kjent som Hopkinsundersøkelsen. I denne sammenheng ble det gjennomført en undersøkelse i Hordaland som bestod i registrering av og rundspørring blant lokal lag og foreninger i fylket. Undersøkelsen omfattet spørsmål om ulike sider ved lagenes virksomhet, blant annet formål, aktiviteter, medlemskap, sysselsetting, myndighetskontakt, driftskostnader og inntekter. Resultatene ble dokumentert både i rapport- og bokform (se Sivesind m.fl., 2002; Wollebæk & Selle, 2002).

Statistisk sentralbyrå stod videre også for en undersøkelse om sysselsetting og økonomi i medlemsorganisasjoner registrert i Bedrifts- og foretaksregisteret (Sivesind m.fl., 2002: 124-125). Undersøkelsen rettet seg mot foretak, som er de enheter som ikke er oppført som avdelinger av andre organisasjoner, slik at den i stor grad omfattet sentralnivået. Det ble sendt ut et spørreskjema til de 15 største organisasjonene, samt et stratifisert tilfeldig utvalg på 750 organisasjoner basert på informasjon om sysselsetting, sektorkode og næringsgruppe. Organisasjonene bedt om å gi opplysninger om hovedaktivitet, betalt arbeid og inntekter fra ulike kilder. Dataene dannet grunnlag for SSBs strukturstatistikk om interesseorganisasjoner i 1997 (SSB 1999).

Det ble i 2007 foretatt en revisjon av tallene om driftskostnader, inntekter fra ulike kilder og betalt arbeid med 2004 som grunnlagsår. Tallene skulle brukes som grunnlagsmateriale for «Frivillighet for alle» (St. meld. nr. 39 (2006-07)). Denne oppdateringen baserte seg på data om organisasjoner som søkte momskompensasjon og tallmateriale fra satellittregnskapet for ideelle og frivillige organisasjoner, i tillegg til at det ble hentet inn tallmateriale om velforeninger og borettslag fra NBBL, OBOS og Norges Velforbund medlemsundersøkelse. Undersøkelsen er dokumentert i en egen rapport, som også gir en oversikt over viktigere endringer i organisasjoner, medlemskap, frivillig arbeid, betalt sysselsetting, driftskostnader og inntekter fra ulike kilder (se Sivesind, 2007).

Organisasjonsarkivet

Siden 1960-tallet har det blitt gjennomført en lang rekke spørreundersøkelser blant landsomfattende, frivillige sammenslutninger i Norge. Undersøkelsene ble gjort som del av prosjekter ved universitetene i Oslo og Tromsø. Materialet er lagret i det såkalte Organisasjonsarkivet,¹ og omfatter data fra 1964, 1971, 1976, 1983 og 1992 (se Andersen & Lauritsen, 1990; Hallenstvedt & Trollvik, 1993). Arkivet omfatter opplysninger om formål og karakter, etablering, lokalisering, organisasjonsstruktur, administrasjon, styreorganer, medlemskap i råd og utvalg, myndighetskontakt, finansiering og ressursbruk, mv.

Disse undersøkelsene har siden blitt fulgt opp med en spørreundersøkelse gjort i samarbeid mellom International Research Institute of Stavanger og Norsk senter for forskningsdata i 2005/06 (Thesen & Ågotnes, 2006). Bruttoutvalget i undersøkelsen bestod av organisasjonene som var med i undersøkelsen i 1992. Den rettet seg slik sett ikke mot hele universet av nasjonale organisasjoner som eksisterte på undersøkelsestidspunktet, men gir likevel informasjon om et utsnitt av populasjonen. Koblingen mot Organisasjonsarkivet gjør det dessuten mulig å analysere dataene i sammenheng med data fra de tidligere undersøkelsene.

Undersøkelser om nasjonale organisasjoner og lokale lag

Senter for forskning på sivilsamfunn og frivillig sektor gjorde i 2009 på sin side en landsdekkende lokallagsundersøkelse i et tilfeldig, stratifisert utvalg av norske kommuner. Utvalget av kommuner ble stratifisert for å representere små, mellomstore og store kommuner samt storbyer, i tillegg syv ulike landsdeler. Samtidig ble det også gjennomført en ny undersøkelse i Hordaland fylke med registrering av alle lokale lag og foreninger, i tillegg til en spørreundersøkelse. Spørreskjemaet var med unntak av mindre tillegg og endringer identisk med det som ble benyttet i undersøkelsen i 1997, med spørsmål om alt fra organisasjonsstrukturer og aktiviteter til medlemskap og økonomi (se Christensen, Strømsnes & Wollebæk, 2011; Sivesind 2012).

Det ble ved Sivilsamfunnsenteret også gjennomført en spørreundersøkelse blant nasjonale organisasjoner i 2013, i den hensikt å utfylle lokallagsundersøkelsen for å få et mer komplett bilde av organisasjoner, lag og foreningers rolle, aktivitet og betydning. Undersøkelsen rettet seg mot alle typer nasjonale organisasjoner, herunder sentralledd, enkeltstående organisasjoner, paraplyorganisasjoner og norske avdelinger av internasjonale organisasjoner. Disse fikk tilsendt et spørreskjema som inkluderte både spørsmål stilt i undersøkelsene i Organisasjonsarkivet og i lokallagsundersøkelsene, i tillegg til at også andre temaer ble dekket. Dokumentasjon av undersøkelsen er å finne i rapporter (se Gulbrandsen & Sivesind, 2013; Arnesen, Sivesind & Gulbrandsen, 2016).

¹ Organisasjonsarkivet forvaltes av Norsk senter for forskningsdata (NSD, 2005).

Undersøkelse om finansiering og rammevilkår

Undersøkelsen som har blitt gjennomført i forbindelse med prosjektet har som nevnt omfattet innsamling av årsregnskaper og intervjuer med nøkkelpersoner i nasjonale og lokale frivillige organisasjoner. Denne undersøkelsen har hatt fokus på endringer i perioden fra 2005 til 2015, i tillegg til at det også er gjort en rekke avgrensninger med hensyn til organisasjonstype, økonomisk størrelse og geografisk område. Gjennomføringsperioden var fra april til august 2016.

I det følgende redegjør vi nærmere for målgruppe, utvelgelse av kasus, innsamling av regnskapstall og intervju med nøkkelpersoner og personvern i intervjuene.

Målgruppen for undersøkelsen

Målgruppen for undersøkelsen ble etablert ved å definere et sett kriterier for utvelgelse av kasus. Et første grunnleggende kriterium var at kasusene måtte være organisasjoner, lag eller forening, det vil si en selveiende sammenslutning med medlemmer som fremmer et eller flere formål av ideell, politisk eller annen art. Med dette utelukket vi stiftelser, kooperativer, gjensidige selskaper og sosiale virksomheter fra undersøkelsen. I tillegg besluttet vi å ekskludere organisasjoner som utelukkende fungerer som profesjonelle tjenesteleverandører eller paraplyorganisasjoner.

Undersøkelsen omfattet videre både nasjonale organisasjoner og lokale lag. Nasjonale organisasjoner ble i denne sammenheng forstått som å inkludere både sentralledd i medlemsorganisasjoner og enkeltstående nasjonale organisasjoner. Hovedkriteriet var at de skulle dekke hele eller store deler av landet, slik at det i prinsippet er mulig å bli medlem eller benytte seg av tjenester eller aktiviteter de tilbyr uavhengig av hvor man bor. Lokale lag er på sin side definert som lag eller foreninger som har sin aktivitet avgrenset til region- fylkes, kommune- eller lavere nivå. Vi inkluderer også lag som er tilsluttet en nasjonal organisasjon.

Sammenslutningene måtte også være etablert før 2005 og være aktive i dag, slik at det ville være mulig å innhente opplysninger om dem for de siste ti årene. Det var ønskelig med en blanding av eldre og yngre organisasjoner både for å fange inn forskjeller i finansiering mellom tradisjonelle og nyere organisasjoner, og fordi alder antas å ha betydning for inntektsgrunnlaget. Organisasjoner som har overlevd over tid kan antas å ha mer stabile inntekter enn forholdsvis ny-etablerte organisasjoner.

Organisasjonskategorier

Målgruppen skulle også omfatte organisasjoner innen ulike felter og kategorier for å fange opp forskjeller i inntektskilder og inntektssammensetning knyttet til formål og aktiviteter. Det ble i denne forbindelse gjort noen avgrensninger i forhold til ulike organisasjonstyper. Tabell 2 gir en oversikt over hvilke typer organisasjoner som var innenfor og utenfor målgruppen.

Tabell 2. Organisasjonstyper i målgruppen.

Kategorier	Innenfor målgruppen (eksempler)	Utenfor målgruppen
Kultur og fritid		
Kunst og kultur	Musikk, teater og dans, kunst, arkitektur, historie, litteratur, språk,	Medieproduksjon, museer,
Idrett	idrett, friluftsliv, motor og båt, sosiale klubber, hagelag, rollespill	
Hobby og fritid		
Velferd		
Utdanning og forskning	Studie- og opplysningsforbund,	Ideelle velferdsprodusenter og
Helse, pleie og redningsarbeid	folkehelsearbeid, redningsarbeid, selvhjelp, familierådgivning	tjenesteleverandører (barnehager, skoler, sykehus o.l.), forskningsinstitusjoner
Sosiale tjenester		
Samfunnsrettede		
Miljø- og dyrevern	Natur- og dyrevern, organisasjoner for syke og personer med nedsatt funksjonsevne, vern av rettigheter, sosiale bevegelser, internasjonalt freds- og rettighetsarbeid	Politiske partier, frivillighetsentraler, juridisk rådgivning, bistand- og nødhjelpsorganisasjoner
Rettighets- og støttearbeid		
Fremme av frivillighet		
Internasjonale aktiviteter		
Bolig og økonomi		
Bolig og samfunnsutvikling	Velforeninger, lokalsamfunnsutvalg, næringsforeninger, elev- og studentorganisasjoner	Borettslag, boligbyggelag, bransjeorganisasjoner, profesjonsforbund, fagforeninger
Bransje-, yrkes- og fagforeninger		
Tro og livssyn		
	Organisasjons tilknyttet Den norske kirke, frikirker, misjonsforbund, andre religioner og livssyn	

Enkelte organisasjonskategorier ble definert som utenfor målgruppen fordi de opererer på felter med spesielle rammevilkår som vi ikke har hatt mulighet til å undersøke i undersøkelsen. Det gjelder bl.a. organisasjonstyper som finansieres ved særegne støtteordninger og som er underlagt regelverk og betingelser som ikke gjelder frivillig sektor generelt. På bakgrunn av dette har vi holdt utenfor frivilligsentraler, politiske partier og rene bistand- og nødhjelpsorganisasjoner. I tillegg ekskluderer vi boretts- og boligbyggelag og nærings- og arbeidslivsorganisasjoner, fordi inntektene stort sett er innbetaling fra medlemmer og de i liten grad berøres av de generelle rammevilkårene til den frivillige sektoren. Lokale næringsforeninger som arbeider for lokalsamfunnsutvikling er likevel tatt med i målgruppen.

Det er også noen organisasjonstyper vi har vektlagt å inkludere som går på tvers av kategoriene fordi det her har skjedd viktig endringer i finansieringsgrunnlag og rammebetingelser. Offentlige myndigheter har bl.a. hatt fokus på å tilrettelegge for aktiviteter for barn og unge ved å opprette tilskuddsordninger for organisasjoner, lag og foreninger som har medlemmer under en viss alder. Barne- og ungdomsorganisasjoner har derfor vært en viktig målgruppe. Et annet område hvor det har vært en satsning på frivillighet fra det offentliges side er folkehelsearbeid. Vi har derfor valgt ut organisasjoner som arbeider på dette området som en prioritert målgruppe ettersom dette gir mulighet til å undersøke virkningen av økning i offentlige tilskudd.

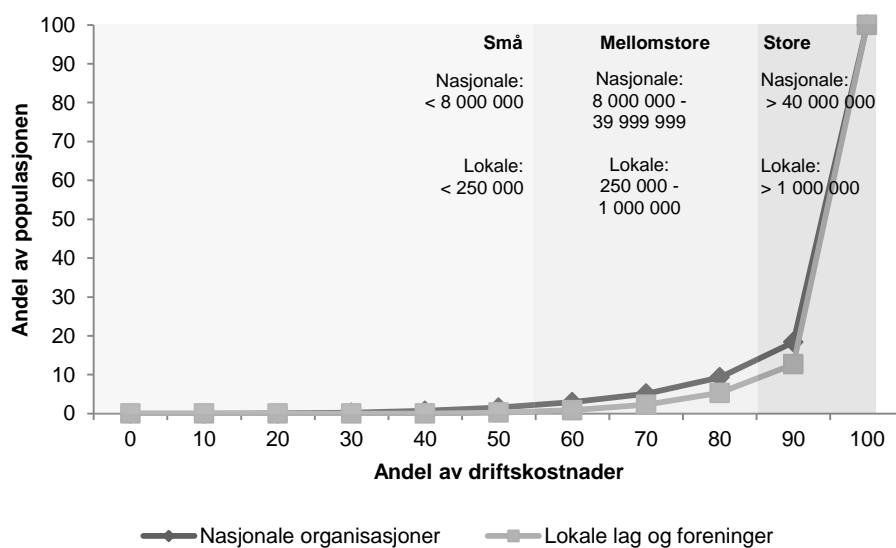
Økonomisk størrelse

Videre skulle undersøkelsen gjøre det mulig å se nærmere på forskjeller mellom organisasjoner og lag av ulike størrelser. Det ble i denne sammenheng gjort et skille mellom små, mellomstore og store organisasjoner basert på størrelsen på organisasjonenes driftskostnader. For å undersøke fordelingen av driftskostnader i populasjonen som grunnlag for å trekke et konkret skille mellom størrelsene benyttet vi oss av data fra foreliggende spørreundersøkelser. Figur 1 viser fordelingen i populasjonen og inndelingen i undersøkelsen.

På det nasjonale nivået kom vi frem til en inndeling hvor organisasjoner med under 8 millioner kroner i driftskostnader regnes som små, mellom 8 millioner og 40 millioner kroner regnes som mellomstore, og over 40 millioner kroner regnes som store. Fordi mange av de nasjonale organisasjonene har en svært begrenset økonomisk aktivitet valgte vi å rette oss mot de med minst en million i driftskostnader. Samtidig ønsket vi heller ikke å ha med mange organisasjoner med flere hundre millioner kroner i driftskostnader ettersom disse i noen grad kunne tenkes å operere under andre betingelser enn andre store organisasjoner.

Når det gjelder lokale lag og foreninger ble de med under 250 000 kroner i driftskostnader regnet som små, mellom 250 000 og 1 million kroner regnet som mellomstore, og mer enn 1 million regnet som store. Mange av de største lagene finner man først og fremst på fylkes- og krets nivå, selv om enkelte lag og foreninger på kommunenivå og lavere også har en betydelig økonomi. Siden svært mange lagene så å si ikke har noen inntekter satte vi som kriterium at det måtte ha minst 10 000 kroner i inntekter (i 2015).

Figur 1. Økonomiske størrelser i målgruppen.



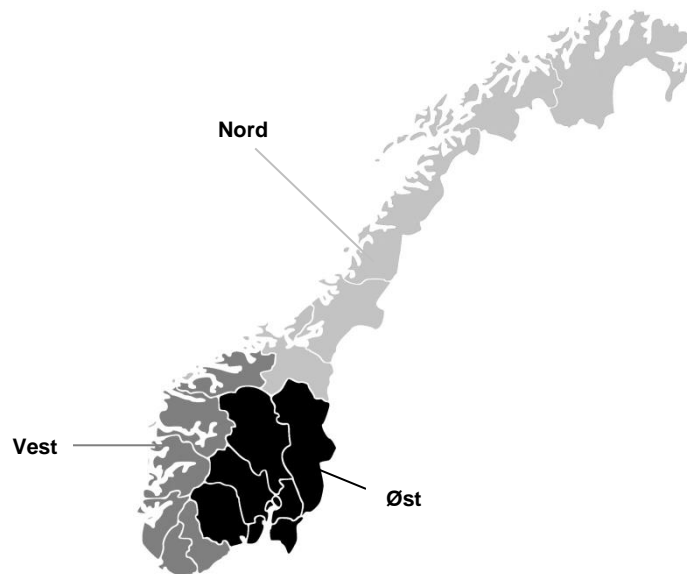
Geografisk område

Det har også vært et mål å undersøke forskjeller mellom geografisk område. Det kan være forskjell på inntekter mellom organisasjoner som holder til i byer og i mer landlige områder, f.eks. vil det gjerne være færre kommersielle tilbud som organisasjonene må konkurrere med i landkommuner enn i byene. Geografisk nærhet til politiske institusjoner kan også gjøre det lettere å påvirke utformingen av og få tilgang til offentlige tilskuddsordninger Dette har vi forsøkt å ta høyde for i definisjonen av målgruppen i undersøkelsen. Figur 2 viser den geografiske avgrensningen av målgruppen.

Geografisk lokalisering har i større grad vært et kriterium for målgruppen av lokale lag og foreninger enn nasjonale organisasjoner. Det store flertallet av nasjonale organisasjoner befinner seg i Østlandsområdet, og gitt de øvrige kriteriene ville det derfor være vanskelig å få en jevn spredning på ulike landsdeler. Vi har likevel hatt som målsetting å ha med noen organisasjoner som har sitt hovedkontor og/eller styre lokalisert i vest og nord, slik at det vil være mulig å undersøke betydning av geografi nærmere på dette nivået.

Når det gjelder lokale lag og foreninger har vi valgt ut noen kommuner i ulike fylker nord, vest og øst i landet, som i sin tur har blitt gruppert som små, mellomstore og store etter innbyggertall. Innbyggertall sier riktignok ikke noe om spredning av befolkningen, som også vil være relevant i denne sammenheng, men gir en indikasjon på størrelsen på kommunens administrasjonssenter. Kommunene som er valgt ut befinner seg i Nordland, Hordaland og Østfold, i tillegg til at vi har tatt med Oslo som et eget område i undersøkelsen.

Figur 2. Geografiske avgrensning av målgruppen.



Utvelgelse av kasus og datainnsamling

Nasjonale organisasjoner

Utvelgelsen av kasus på nasjonalt nivå ble gjort på grunnlag av opplysninger fra undersøkelsen blant nasjonale organisasjoner som ble gjennomført i 2013. Med dette som utgangspunkt kunne vi enkelt finne frem til organisasjoner som tilfredsstilte de overnevnte kriteriene, og sortere ut dem som eventuelt ikke var i målgruppen for undersøkelsen. For å sikre at oversikten var oppdatert samkjørte vi vår liste med de siste tilgjengelige opplysninger fra Brønnøysundregistrene. Dette gav oss bl.a. oppdatert informasjon om antallet ansatte i organisasjonene, som vi kunne bruke som en indikator på driftskostnader.

Basert på oversiktene lagde vi en prioritert liste over 35 organisasjoner som vi ønsket skulle delta i undersøkelsen. Det ble også gjort vurderinger basert på foreliggende informasjon om deres aktiviteter og økonomi fra årsberetninger, som ble samlet inn underveis i prosessen. Vi satte også opp en liste med erstatte dersom en organisasjon ikke skulle ønske å delta.

De utvalgte organisasjonene fikk tilsendt invitasjon til undersøkelsen per e-post, i tillegg til at vi tok kontakt per telefon for å informere ytterligere om prosjektet. Organisasjonene ble bedt om å sende inn sine regnskaper for årene 2005, 2010 og 2015, eventuelt de nærliggende år dersom de ikke hadde dem tilgjengelig for disse tidspunktene. I hovedsak fikk vi inn regnskaper for de nevnte årene, men i enkelte tilfeller fikk vi tilsendt for året før eller etter. Det ble sendt ut inntil påminnelser i to runder til organisasjoner som ikke hadde svart. Enkelte av organisasjonene i det opprinnelige utvalget ble erstattet, da ikke alle hadde anledning til eller ønske om å delta i undersøkelsen.

Driftskostnader oppgitt i det siste tilgjengelige årsregnskapet ble brukt for å klassifisere organisasjonene som enten små, mellomstore eller store. Utvalget er presentert i tabell 3.

Tabell 3. Oversikt over nasjonale kasus.

	Små	Mellomstore	Store
Kultur	Noregs Ungdomslag Frilynt Ungdom	4H Norge FolkOrg	Det Frivillige Skyttervesen Norges Musikkorps Forbund Norges Friidrettsforbund
Velferd	Home-Start Familiekontakten Folkehelseforeningen	Norges Kvinne- og familieforb. Norske Redningshunder Norske Kvinners Sanitetsfor.	Norsk Folkehjelp Nasjonalforeningen for folkehelse
Samfunn	Natur- og Ungdom Spire	Noregs Mållag MA-Ung	Norges Blindeforbund Norges Handikapforbund Mental Helse
Økonomi	Norske Bygdeallmenninger Ungdom og Fritid	ANSA Det Norske Skogselskapet	Norges Vel Norges Jeger- og Fiskerforbund Norges Bondelag
Religion	Norges Unge Katolikker Indremisjonsforbundet UNG	Norges KFUK-KFUM ACTA Barn og Unge Evangelisk Luthersk Kirkes.	Human Etisk Forbund Frelsesarmeen

Lokale lag og foreninger

For utvelgelsen lokalt nivå laget vi en liste over lag og foreninger basert på en oversikt fra Brønnøysundregistrene som omfattet alle enheter registrert som forening, lag eller innretning. Alle organisasjoner som ikke var i målgruppen ble sortert ut, slik at vi stod igjen med oversikt over organisasjoner innenfor utvalgte kategorier med tilhold i Nordland, Hordaland, Østfold og Oslo. Denne listen ble deretter gjennomgått for å finne frem til organisasjoner innenfor hver av målgruppene basert på foreliggende informasjon fra registrene og nettsider. Gjennom søk på internett ble det innhentet e-postadresser og eventuelle andre oppdaterte kontaktopplysninger. Den første listen bestod av 316 foreninger.

Lokalutvalget fikk tilsendt en invitasjon til å delta enten per e-post eller brevpost alt etter hvilken kontaktinformasjon som vi hadde tilgjengelig. Henvendelsen ble sendt til styreleder og/eller kasserer i laget eller foreningen. De ble bedt om å sende inn regnskaper for årene 2005, 2010 og 2015, eventuelt de nærliggende år. Det ble som for det nasjonale utvalget sendt ut en påminnelse til de som ikke hadde svart. Fordi svarinngangen ikke var så stor som vi hadde håpet på ble vi nødt til å utvide til et større antall foreninger, og vi sendte derfor samme forespørsel per e-post eller brev til ytterligere 195 organisasjoner.

Som for de nasjonale organisasjonene tok vi utgangspunkt i driftskostnader i siste tilgjengelige årsregnskap for å klassifisere lagene og foreningene som små, mellomstore eller store. Utvalget av lokale organisasjoner er presentert i tabell 4. Av personvern hensyn har vi valgt ikke å oppgi navnet på organisasjonene da det i mange tilfeller vil være enkelt å finne frem til kontaktpersonene. Vi gir derfor i stedet en mer detaljert oversikt over de ulike typene av lag og foreninger som er med i utvalget.

Tabell 4. Oversikt over lokale kasus (organisasjonstyper).

	Små	Mellomstore	Stor
Kultur	Musikkensemble Soppforening Ungdomslag	Skiklubb Idrettslag	Turistforening Jeger- og fiskerforening
Velferd	Kvinne- og familielag Folkeakademi Helsesport	Sanitetsforening Helselag	Røde kors Psykisk helse
Samfunn	Avholdsforening Mållag Pensjonistorganisasjon	Pasientforening Funksjonshemmede	Naturvernforbund Rettighetsorganisasjon
Økonomi	Studentorganisasjon Lokalsamfunnsutvalg Birøkerlag	Studentsamfunn	Næringsforening Næringsforening
Religion	Søndagsskole KFUM-speider Menighet	Livssynsforbund Frikirke	Menighet Misjonsorganisasjon

Intervju med nøkkelperson

I tillegg til at det ble samlet inn årsregnskaper fra organisasjonene har det også blitt gjennomført intervjuer med nøkkelpersoner. Formålet med intervjuet var ikke bare å utdype opplysninger fra regnskapene, men også å få vite mer om organisasjonene og lagenes virksomhet og hvordan de eventuelt hadde tilpasset seg endringer i finansieringsgrunnlaget og rammevilkårene. Disse dataene blir ikke analysert i dette notatet, men danner grunnlag for videre analyser på et senere tidspunkt.

En tid etter at vi først hadde mottatt regnskapene sendte vi ut en forespørsel om det gikk an å gjøre et intervju med en nøkkelperson i organisasjonen, fortrinnsvis en med kjennskap til endringer i organisasjonens eller lagets økonomi i løpet av de siste ti årene. Dette kunne for eksempel være en sittende eller tidligere leder eller økonomiansvarlig. De fleste, men ikke alle, hadde mulighet til å delta i intervjuet, slik at fikk et variert utvalg og i stor grad fikk dekket opp de ulike kriteriene også i denne delen av studien.

Selve intervjuet ble gjort enten ved personlig oppmøte eller telefon, med en varighet på rundt en time og i noen tilfeller mer. Alle informantene fikk på forhånd tilsendt en e-post med opplysninger om prosjektet samt en intervjuguide med oversikt over tema og spørsmål. Det ble benyttet en fast mal som kunne tilpasses den enkelte organisasjon alt etter hvilke tema som var mest aktuelle. Intervjuguiden inneholdt også informasjon om ivaretagelse av anonymitet og personvern i prosjektet.

Etikk og personvern

Ettersom prosjektet omfatter innsamling av data som kan inneholde personopplysninger har det vært å betrakte som meldepliktig jf. personopplysningsloven. Prosjektet er derfor meldt inn til og godkjent av personvernombudet ved Norsk senter for forskningsdata.

Organisasjonene fikk informasjon om prosjektet og dets formål da det ble samlet inn årsregnskaper. Den samme informasjonen ble også gitt til personene som deltok i intervjudelen av prosjektet, i tillegg til ytterligere informasjon om hva det ville si å delta i et slikt intervju. Både organisasjonene og informantene fikk opplyst at det var frivillig å delta i undersøkelsen, og at de når som helst kunne trekke sin deltagelse. Vi understreket også at vi var interessert i opplysninger om organisasjonen og ikke enkeltpersoner.

Alle data som har blitt samlet inn i forbindelse med intervjuene har blitt transkribert og rådataene deretter slettet. I forbindelse med transkripsjonen har vi anonymisert alle personopplysninger som eventuelt kom frem i intervjuene. For å ivareta personvernet er det også lagt opp til at det i de videre analysene ikke refereres til organisasjoner eller lag på en måte som vil gjøre det mulig å identifisere enkeltpersoner. Dette er særlig viktig i tilknytning til lokale lag og foreninger, hvor det ofte er få personer som er involvert i driften.

Endringer i frivillighetspolitikken og organisasjonssamfunnet

Det har som nevnt innledningsvis de siste tre tiårene skjedd endringer som har virket inn på finansieringen av frivillige organisasjoner, lag og foreninger, både innad i organisasjonssamfunnet og i de utenforliggende politiske og økonomiske rammene. Spørsmålet vi skal se nærmere på i denne delen av notatet er hva disse endringene mer bestemt består i.

I dette kapittelet beskriver vi først på hvilke endringer som har skjedd i den statlige frivillighetspolitikken siden 1980-tallet, og et utvalg av tilskuddsordninger. Deretter redegjør vi med bakgrunn i nyere forskning for noen utviklingstrekk i organisasjonssamfunnet som kan relateres til endringer i inntektsgrunnlaget til ulike typer frivillige organisasjoner.

Mot en helhetlig frivillighetspolitikk

Det er lange tradisjoner for samarbeid mellom organisasjoner og offentlige myndigheter i Norge, som strekker seg helt tilbake til folkebevegelsene som vokste frem sammen med det moderne organisasjonssamfunnet på 1800-tallet. For en stor del har samspillet vært institusjonalisert om enn ikke formalisert, om man ser bort fra det korporative samarbeidet på det økonomiske området (Rokkan, 1987; Moren, 1974) og deler av velferdsfeltet (Selle & Kuhnle, 1990). På øvrige områder har man nødvendigvis ikke alltid kunnet snakke om noen enhetlig politikk overfor organisasjonene.

Ved inngangen til 1970-årene kan man imidlertid skimte de første tegnene til endring i det offentliges forhold til de frivillige organisasjonene. Den nye kulturpolitikken hadde til formål å gjøre "kultur", som nå ble utvidet til også å omfatte idrett og barne- og ungdomsarbeid, mer allment tilgjengelig. Befolkningen skulle være med som aktive deltagere i kulturlivet heller enn tilskuere. Dette bidro til at organisasjoner, lag og foreninger innen kultur- og fritidsfeltet ble sterkere integrert i det politiske og administrative systemet enn det som hadde vært tilfellet tidligere (Eimhjellen, 2012).

Med fremveksten av den såkalte høyrebølgen på 1980-tallet, som brakte med seg nye ideer utformingen av velferdsstaten, kan man for alvor begynne å

snakke om et politisk skifte på frivillighetsfeltet. I Langtidsprogrammet til regjeringen Willoch ble de frivillige organisasjonene tilskrevet en langt mer aktiv rolle i velferdssamfunnet og det norske demokratiet enn tidligere (St. meld. nr. 79 (1980-81)). Det ble satt økt fokus på individets ansvar i nærmiljøet og de små sosiale fellesskapene, og flere oppgaver innen kultur, religion, idrett og økonomi skulle nå delegeres til lokale samarbeidsorganer og nettverk – hvorav frivillige organisasjoner og lag fikk en viktig rolle.

På bakgrunn av dette skiftet ble det i 1985 også nedsatt et offentlig utvalg, ledet av Lars Korvald, som skulle se på de organisasjonenes virksomhet og foreslå tiltak for å bedre samarbeidet mellom myndigheter og organisasjoner. Utvalget kom frem til at myndighetene fastla mange av betingelsene for frivillighetsfeltet, og at offentlige tilskudd ofte var en grunnleggende forutsetning for aktiviteten på en del områder (NOU 1988:17). Fremfor å øke denne støtten gikk utvalget imidlertid inn for å bruke endringer i skatte- og avgiftsreglene som virkemiddel for å styrke organisasjonenes økonomiske rammevilkår. Dette forslaget møtte motstand i forvaltningen med Finansdepartementet i spissen, og fikk med det første derfor likevel ikke noen praktisk betydning for den statlige tilskuddspolitikken (Kloster, Lidèn & Lorentzen, 2003).

Selv om utredningen ikke hadde noen umiddelbar påvirkning på frivillighetspolitikken var den likevel med på å sette agendaen. Etter et forslag lagt frem i St. meld. nr. 16 (1993-94) under regjeringen Brundtland III ble det i 1995 besluttet å opprette Frivillighetens Samarbeidsorgan (FriSam). FriSam skulle ha til oppgave «å stimulere, samordne og videreutvikle det frivillige arbeidet i Norge og legge til rette for bedre samspill mellom frivilligheten og det offentlige». FriSam ble administrativt underlagt det daværende Helse- og sosialdepartementet, men skulle ha en mest mulig fri stilling. Styret ble oppnevnt av departementet etter forslag fra organisasjonene var medlem i forumet. Etter alt å dømme spilte FriSam en betydningsfull rolle i å skape et begrep om frivilligheten som eget felt (Eimhjellen & Mjåland, 2012).

På midten av 1990-tallet ble det også lagt frem en stortingsmelding som, med bakgrunn i Korvaldutvalgets rapport, skulle drøfte og klargjøre statens forhold til frivillige organisasjoner (St. meld. nr. 27 (1996-1997)). Man konkluderte i meldingen med at tilskuddspolitikken bar preg av å være fragmentert, med den følge at tildelingene fra forskjellige departementer «ofte foregikk ut fra ulike og til dels motstridende prinsipper». Det ble fremhevet at det var behov for å samordne praksisen og finne frem til rutiner på tvers av departements- og sektorgrensene. Samtidig understreket man utfordringene med å utforme kontroll- og rapporteringskrav som kunne ivareta statens oversyn uten å gå på bekostning av egenarten og innholdet i frivilligheten. Ordinær kontroll- og regnskapspraksis skulle videreføres, men dialog og evalueringer ble pekt ut som mulige supplement.

Meldingen foreslo videre å ta i bruk skatte- og avgiftslettelser for å legge bedre til rette for lokal frivillig aktivitet. Dette ledet til at man i 1998 innførte

fritak fra skatteplikt for frivillige lag og organisasjoner med inntil 140 000 kroner i omsetning, i tillegg til et begrenset fritak fra arbeidsgiveravgiften og forenklinger i rapporteringskrav i forbindelse med arbeidsgiveransvaret. Etter årtusenskiftet har det også skjedd andre endringer i skatte- og avgiftspolitikken som har ført til opprettelsen av særskilte økonomiske ordninger rettet inn mot frivillighetsfeltet, deriblant skattefradragordningen for gaver til frivillige organisasjoner som ble etablert av regjeringen Bondevik i 2000.

I 2001 fikk man en ordning for å kompensere de kostnader til merverdiavgift ved kjøp av tjenester som organisasjonene ble påført som en følge av merverdiavgiftsreformen samme år. En annen endring i denne perioden som kom til å påvirke mange organisasjoner var forbudet mot spilleautomater som ble vedtatt i 2005. Det ble imidlertid opprettet en ordning som vedtaket ble iverksatt, som skulle kompensere bortfallet av automatinntekter for organisasjonene det gjaldt. For 2008-2009 var omfanget av ordningen på en milliarder kroner, mens de fra 2010 fikk en andel av Norsk Tippings overskudd.

Merverdiavgiftsreformen og opprettelsen av momskompensasjonsordningen spilte også en viktig rolle i

å fremme en frivillig sektoridentitet fordi organisasjonene så at de hadde felles økonomiske rammevilkår og at det fantes rom for ytterligere forbedringer. Diskusjonen begynte å gå om de frivillige organisasjonene ville være bedre tjent med en interesseorganisasjon for frivillig sektor med en generalforsamling og et valg styre, og som dermed hadde klarere grenser mot den offentlige forvaltningen (Sivesind, 2008: 52).

Frivillighet Norge formelt opprettet i 2005 som en etterfølger til FriSam, men da som en uavhengig paraplyorganisasjon som var institusjonelt adskilt fra det offentlige. Organisasjonen fikk til formål å arbeide for å bidra til utviklingen av frivillighetspolitikken og bedre de økonomiske rammevilkårene for frivillig sektor.

Stoltenberg II-regjeringen satte seg samtidig i Soria Moria-erklæringen som mål å utvikle en helhetlig frivillighetspolitikk med sikte på å redusere det administrative arbeidet og stimulere til økt frivillig aktivitet. Et ledd i denne politikken var å samle det koordinerende ansvaret hos Kulturdepartementet. Fra at ansvaret gikk mellom ulike departementer fikk organisasjonene nå ett departement å forholde seg til, som også ble tillagt ansvaret for å samordne på tvers av de andre departementer når det gjaldt saker av tverrgående karakter.

På bakgrunn av Soria Moria-erklæringen fikk man også den første stortingsmeldingen om frivillige organisasjoner, *Frivillighet for alle* (St. meld. nr. 39 (2006-07)). Denne meldingen skisserte en rekke overordnede prinsipper for myndighetenes politikk overfor frivillig sektor, i tillegg til målsettinger som tok sikte på å bedre rammebetingelsene for ulike deler av frivillighetsfeltet. På mange måter var meldingen også en anerkjennelse av sektorens betyd-

ning, og markerte slik sett et endelig skifte i myndighetenes forståelse av feltet. En viktig ordning som fulgte av dette arbeidet var Frivillighetsregisteret, som hadde til hensikt å forbedre og forenkle samarbeidet mellom frivillige organisasjoner og offentlige myndigheter, samt bidra til systematisk informasjon for å legge til rette for offentlig politikk.

I 2009 fikk man dessuten ordningen med Grasrotandelen, som lar spillere på Norsk Tippings spill gi en andel av deres gevinst til et lag eller en forening. Siden Soria Moria-erklæringen har det også vært en gradvis opptrapping av momskompensasjonsordningen til frivillige organisasjoner. Denne ordningen ble ansett som et generelt virkemiddel for å fordele støtte til organisasjoner og lag, ved siden av andre, mer målrettede tilskuddsordninger. Bevilgningene til ordningen rundet i 2014 over en milliarder kroner.

Med Frivillighetserklæringen som ble lagt frem av regjeringen Solberg i 2014 legges det opp til et fortsatt sterkt samspill mellom frivillig sektor og offentlige myndigheter også i fremtiden (Kulturdepartementet, 2014). Alle ordningene som ble opprettet fra årtusenskiftet og fremover har blitt videreført også under Solberg-regjeringen. Flere av ordningene har i tillegg blitt justert i den hensikt å gjøre det enklere for organisasjoner og lag å ta dem i bruk.

Offentlige tilskuddsordninger

I det følgende skal vi se nærmere på noen utvalgte tilskuddsordninger.

Skattefradragordningen for gaver til frivillige organisasjoner tilrettelegger som nevnt for at skatteyttere kan kreve fradrag på selvangivelsen for pengegaver til frivillige organisasjoner. Formålet med ordningen var opprinnelig å utvide fradragordningen for fagforeningskontingent til å favne større deler av frivillig sektor. Ordningen er i dag begrenset til nasjonale organisasjoner innen helse-, pleie- og redningsarbeid, kultur-, miljø- og dyrevern, rettighets- og støttarbeid, bistand og utviklingshjelp, tro og livssyn, og barne- og ungdomsarbeid. For å kunne delta i ordningen kreves det at organisasjonene på forhånd er godkjent av Skatteetaten.

For å omfattes av ordningen må gavene videre være på minst 500 kroner til hver organisasjon. Den øvre grensen har blitt justert en rekke ganger: Først fra 900 kroner i 2000 til 6 000 kroner i 2003, og deretter til 12 000 kroner i 2005. Med tilleggsproposisjonen til statsbudsjettet i 2014 ble grensen opp til 16 800 kroner under Solberg-regjeringen, og deretter videre til 20 000 kroner i 2015 og 25 000 kroner i 2016.

Spillemidlene er den andel av overskuddet fra Norsk Tipping som kommer til fordeling til frivillige organisasjoner og lag. Ordningen strekker seg tilbake til etableringen av tippemonopolet i 1948. Etter spilleautomatforbudet i 2005 innførte man i 2009 nye regler for spillemidlene. Tidligere var det en fordeling på 50/50 mellom kultur og idrett. Fra 2009 ble 45,5 prosent fordelt til idrett, 36,5 prosent til kultur og 18 prosent til samfunnsnyttige og humanitære organisasjoner. Siden har det blitt gjort en ytterligere justering: 64 prosent til

idrettsformål, 18 prosent til kulturformål og 18 prosent til samfunnsnyttige og humanitære organisasjoner.

Idrettens andel av overskuddet fra spillemidlene skal gå til utbygging av idrettsanlegg, til NIFs administrasjon og viktige arbeidsoppgaver og eventuelt andre idrettsoppgaver. Det gis hvert år spillemidler til bygging og rehabilitering av idrettsanlegg og nærmiljøanlegg som skal gi befolkningen mulighet til å drive med både egenorganisert aktivitet og organisert, medlemsbasert aktivitet. Det er fylkeskommunene som foretar fordelingen av spillemidler, som hvert år stilles til disposisjon for bygging av lokale anlegg for idrett og fysisk aktivitet. Lotteriverdighet brukes som kriterium for støtte fra spillemidlene.

Merverdiavgiftskompensasjon for frivillige organisasjoner ble innført for å kompensere for de kostnader til merverdiavgift som frivillige organisasjoner ble påført ved kjøp av varer og tjenester etter merverdiavgiftsreformen i 2001. Ordningen er bare åpen for organisasjoner som innfrir kravene til registrering i Frivillighetsregisteret, det vil si ikke-økonomiske demokratiske organisasjoner, tros- og livssynsorganisasjoner og stiftelser. Søkerne må dessuten dokumentere at frivillig innsats, forstått som ulønnet arbeid, medlemskontingent og gaver, er en viktig del av virksomheten. Både enkeltstående organisasjoner og sentralledd (på vegne av lokale underledd) har anledning til å søke.

Grasrotandelen kan bare gis til organisasjoner som er registrert i Frivillighetsregisteret (opprettet i 2009), og driver frivillig virksomhet på lokalt nivå innenfor kultur- og fritid, sosiale tjenester, natur og miljøvern, legater og fremme av frivillighet, internasjonale organisasjoner, tro- og livssyn, barne- og ungdomsorganisasjoner og organisasjoner knyttet til mangfold og inkludering. De som ikke omfattes av ordningen er organisasjoner innenfor utdanning og forskning, bolig og lokalmiljø (men velforeninger kan søke), eller institusjonsdrift innenfor helse. Heller ikke politiske partier eller yrkes-, bransje- eller fagforeninger kan delta.

Et organisasjonssamfunn i endring

Parallelt med utviklingen i retning av en mer helhetlig frivillighetspolitikk, har det også skjedd betydelige endringer i organisasjonssamfunnet som kan tenkes å ha betydning for inntektsgrunnlaget til de frivillige organisasjonene. I det følgende oppsummerer vi noen av de viktigste trekkene basert på tidlige studier (se bl.a. Arnesen, Sivesind & Gulbrandsen, 2016).

Tabell 5 viser fordelingen av nasjonale og lokale organisasjoner på ulike organisasjonskategorier i perioden fra 1980 til 2013.

Tabell 5. Fordeling av nasjonale organisasjoner og lokale lag og foreninger, 1980-2013. Prosent.

	Nasjonale organisasjoner				Lokale lag og foreninger			
	1983	1992	2013	13-83	1980	1999	2009	09-80
Kultur og fritid	20,8	20,8	22,9	2,1	35,2	40,3	43,2	8,0
Kunst og kultur	7,4	6,8	5,2	-2,2	13	14,2	14,6	1,6
Idrett	5,3	4,9	6,5	1,2	8	10	12	4,0
Hobby og fritid	8,1	9	12,2	4,1	14,2	16,1	16,5	2,3
Velferd	4,3	3,6	4,5	0,2	6	4,5	4,3	-1,7
Utdanning og forskning	1,7	1,3	1	-0,7	1,3	0,9	0,8	-0,5
Helse, pleie og redningsarb.	1,2	1	1,6	0,4	3,3	2,2	2	-1,3
Sosiale tjenester	1,4	1,3	1,9	0,5	1,3	1,4	1,5	0,2
Samfunnsrettede	14,7	15,2	25,4	10,7	11,6	11,5	9,9	-1,7
Miljø- og dyrevern	1,2	1	2,1	0,9	0,2	0,5	0,4	0,2
Rettighets- og støttearbeid	9,6	10	15,6	6,0	11,1	10,2	8,6	-2,5
Fremme av frivillighet	0,1	0,1	0,1	0,0	0	0,1	0,2	0,2
Internasjonale aktiviteter	3,8	4,1	7,5	3,7	0,4	0,7	0,8	0,4
Bolig og økonomi	53,3	54,8	39,9	-13,4	16,5	25,6	26,5	10,0
Lokalmiljø og bolig	1,3	1	1,4	0,1	3,7	9,5	13	9,3
Nærings- og arbeidsliv	52	53,8	38,4	-13,6	12,8	16,1	13,5	0,7
Tro og livssyn	6,8	5,3	6,3	-0,5	30,4	17,8	15,9	-14,5
Andre	0,2	0,3	1	0,8	0,3	0,4	0,3	0,0
Totalt	100,0	100,0	100,0	0,0	100,0	100,0	100,0	0,0
Antall organisasjoner	1 880	2 427	3 395	1515	114 803	116 891	105 749	-9054

Kilde: (Arnesen, Sivesind & Gulbrandsen, 2016)

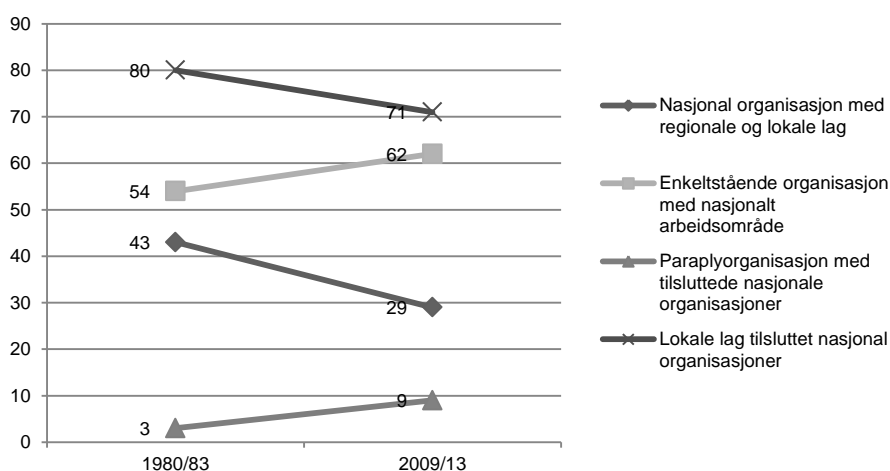
Organisasjonsveksten i mange av de tradisjonelle organisasjons- og lags- typene har enten flatet ut eller gått tilbake i løpet av perioden. Dette ser vi bl.a. i den svake utviklingen innen nærings- og arbeidsliv på nasjonalt nivå, som ikke lenger er fullt så tallmessig dominerende som tidligere. På lokalt nivå kommer det til uttrykk i nedgang i antall lag og foreninger innen utdanning og forskning, helse, pleie og redningsarbeid, sosiale tjenester, rettighets- og støttearbeid og tro og livssyn. Det etableres riktignok nye foreninger i disse kategoriene, men det forsvinner flere enn det kommer til.

Samtidig kommer det til organisasjoner, lag og foreninger i andre kategorier. På nasjonalt nivå finner vi en økning i antallet samfunnsrettede organisasjoner, det vil si innen miljø- og dyrevern, rettighets- og støttearbeid og internasjonale aktiviteter. Dette dreier seg dels om oppkomsten av nye sosiale bevegelser, men også fremveksten av ulike interesse- og aksjonsgrupper. Vi ser også en økning i organisasjoner på kultur- og fritidsfeltet, og spesielt i kategorien hobby og fritid. På lokalt nivå ser vi at antallet lag og foreninger innen idrett øker, samtidig som det også kommer til mange innen bolig og nærmiljø, som omfatter grendelag og velforeninger.

Generelt viser utviklingen at organisasjonstettheten øker på det nasjonale nivået, og på flere områder kan man snakke om økt organisasjonspluralisme. Det skyldes ikke bare at det kommer til et stort antall nye organisasjoner, men også at mange av de eksisterende organisasjonene evner å overleve over tid. Det kan bidra til større konkurranse om begrensede ressurser. På lokalt nivå er det en motsatt tendens ved antallet lag og foreninger går tilbake, hvilket i første rekke kan ses i sammenheng med bredere strukturelle og ideologiske endring i organisasjonssamfunnet (se Wollebæk & Selle, 2003).

Koblingene mellom det nasjonale og lokale nivået i organisasjonssamfunnet har blitt svekket i takt med populasjonsendringene. Figur 3 viser at stadig flere av nasjonale organisasjoner er enkeltstående uten regionale eller lokale lag, mens færre er nasjonalledd med regionale og lokale lag. Samtidig er det også stadig færre lokale lag er tilsluttet en nasjonal organisasjon.

Figur 3. Organisasjonsformer på nasjonalt nivå og andel lokale lag og foreninger tilsluttet nasjonale organisasjoner, 1980/83-2009/13. Prosent.



Kilde: (Arnesen, Sivesind & Gulbrandsen, 2016)

Selv om andelen nasjonale organisasjoner som er organisert som sentralledd med regionale og lokale lag spiller de trolig fortsatt en viktig rolle i å videreformidle økonomiske midler til lavere nivåer. Vi ser også at det er en økning i andelen paraplyorganisasjoner, som også kan se ut til i større grad å ha fått en slik funksjon – særlig når det gjelder å forvalte og formidle offentlige tilskudd (Lorentzen, 2011). Det kan også legges til at noen av de offentlige tilskuddsordningene forutsetter en hierarkisk organisasjon med lokale lag, noe som kan skape utfordringer for enkeltstående organisasjoner når det gjelder å skaffe seg offentlige midler.

De strukturelle endringene i organisasjonssamfunnet henger også sammen med endringer i tilknytning og deltagelse. SSBs Levekårsundersøkelse viser

at en stor del av befolkningen, 78 prosent, fortsatt er medlem i en eller flere frivillige organisasjoner. Samtidig finner man antallet organisasjoner folk er medlem av har gått tilbake, og at de i større grad enn før er passive medlemmer (Statistisk Sentralbyrå, 2014). Disse endringene gjør seg særlig gjeldende blant unge, som også i mindre grad er opptatt av å være medlem i en bestemt organisasjon, og i stedet «shopper» mellom ulike aktiviteter.

Tabell 6 viser omfanget av frivillig arbeid fra 1998 til 2014, samt hvor stort omfanget av innsatsen er målt i fulltidsårsverk (se Arnesen, Sivesind & Gulbrandsen, 2016 for flere detaljer). Denne viser at det har vært en kraftig økning i andelen av befolkningen mellom 16 og 79 år som oppgir å ha utført frivillig arbeid for frivillige organisasjoner, fra 52 prosent i 1998 til 61 prosent i 2014. Omfanget har også økt fra 115 229 årsverk til 142 270 årsverk.

Tabell 6. Andel og omfang frivillig arbeid 1998-2014.

	1998	2004	2009	2014
Fulltidsårsverk	115 229	113 474	114 921	142 270
Andel som har utført frivillig arbeid	52	58	48	61
Andel av økon. aktiv befolkning ^c	4,5	4,5	4,1	4,8

Kilde: (Arnesen, Sivesind & Gulbrandsen, 2016)

Flertallet av de som utført frivillig arbeid har gjort dette i organisasjoner, lag og foreninger på kultur- og fritidsfeltet, og det er også her den største arbeidsinnsatsen legges ned, som vist i tabell 7. Som det fremgår av tabellen har spesielt idretten en jevnt stor andel av både de frivillige og årsverkene, mens tallene er stabilt noe lavere innen kunst og kultur. Vi finner derimot at det har vært en nedgang i andelen frivillig arbeid innen hobby og fritid, noe som også bidrar til at feltet som helhet går noe tilbake over tid. En annen stor kategori er bolig og nærmiljø, som skiller seg ut med både en stor andel av de frivillige og en økning i ulønnet arbeid.

Det har vært en økning i frivillig arbeid i en rekke andre kategorier, bl.a. på velferdsfeltet innen utdanning og forskning og helse, pleie og redningsarbeid. Vi ser også en positiv utvikling i arbeid for organisasjoner innen miljø- og dyrevern og internasjonale aktiviteter. Sosiale tjenester og nærings- og arbeidsliv går på sin side tilbake både når det gjelder frivillige og frivillige årsverk, mens det bare skjer mindre endringer innen rettighets- og støttearbeid og tro og livssyn. Sammenlignet med kultur- og fritidsfeltet er disse kategoriene små, men dette betyr ikke at det ikke er mange frivillige som gjør mye ulønnet arbeid også her. Det gjøres også mye frivillig arbeid innen bolig og nærmiljø, men dette er nok knyttet til den årlige dugnaden i velforeninger og borettslag heller enn den type inntektsbringende aktiviteter som man finner på andre felter.

Tabell 7. Fordeling av andel frivillige årsverk og andel frivillige på organisasjons-kategorier, 1998-2014. Prosent.

Kategori	Andel av frivillige årsverk				Andel av frivillige			
	1998 ^a	2004 ^a	2009 ^a	2014	1998 ^a	2004 ^a	2009 ^a	2014
Kultur og fritid	52	54	54	49	46	45	45	39
Kunst og kultur	11	12	14	13	11	9	12	9
Idrett	21	21	24	23	23	20	20	19
Hobby og fritid	20	21	15	13	12	16	14	12
Velferd	12	13	15	18	13	14	14	15
Utdanning og forskning	2	4	6	6	2	4	5	6
Helse, pleie og redningsarb.	3	7	5	7	4	7	4	5
Sosiale tjenester	6	4	3	5	7	3	4	4
Samfunnsrettede	11	10	9	11	12	8	8	12
Miljø- og dyrevern	1	2	2	4	1	2	2	4
Rettighets- og støttearbeid	7	3	4	3	8	3	3	4
Internasjonale aktiviteter	3	2	3	4	4	2	3	5
Bolig og økonomi	15	17	14	13	20	26	26	25
Bolig og utvikling	4	13	14	9	21	25	21	21
Nærings- og arbeidsliv	10	5	3	4	11	5	4	4
Tro og livssyn	11	6	6	8	8	3	4	6
Andre	1	0	3	2	1	3	2	2
Totalt	100	100	100	100	100	100	100	100

Kilde: (Arnesen, Sivesind & Gulbrandsen, 2016)

Stadig flere gir også økonomiske bidrag til organisasjoner, lag og foreninger. Andelen husstander som oppgav at de hadde gitt pengegaver til frivillige organisasjoner i løpet av det siste året økte fra 51 prosent i 1997 til 70 prosent i 2014. Beløpet som hver husstand i gjennomsnitt bidro med gikk imidlertid bare opp med en hundrelapp til rundt 2 600 kroner. Det er med andre ord mange små beløp som har kommet til (Sivesind, 2016)

Det har altså skjedd en rekke ulike endringer både i organisasjonssamfunnet og frivillighetspolitikken. I neste kapittel skal vi se nærmere på endringer i organisasjonenes økonomi.

Endringer i frivillig sektors økonomi - populasjonsestimater

Tidligere forskning har vist at frivillige organisasjoner, lag og foreninger i stor grad skaper sine egne inntekter gjennom medlemskap, deltageravgifter og salg (se Arnesen, Sivesind og Gulbrandsen, 2016; Sivesind, 2011, 2007). Omveltningene som har funnet sted i organisasjonssamfunnet, og ikke minst i den offentlige politikken overfor frivillighetsfeltet, kan imidlertid tyde på at de siste tiårene har skjedd endringer i frivillig sektors økonomi. Med stadig større press på tradisjonelle inntektskilder kan det tenkes å ha skjedd en dreining i retning av en økning i offentlig finansiering av organisasjonene.

I dette kapittelet skal vi se på hvilke endringer som har skjedd i omfanget av driftskostnader, og fordelingen av ulike inntekter i frivillig sektor. Analysene er basert på undersøkelser og strukturstatistikk for perioden fra 1997 til 2013. Disse dataene gir oss en mulighet til å undersøke utviklingen økonomien i organisasjoner, lag og foreninger fra et makroperspektiv. Hensikten med en slik analyse er både å utdype funn og trender fra tidligere studier, samt å skissere en bakgrunn for de videre analysene av casestudiene i prosjektet.

Driftskostnader

Vi skal begynne med å se på hvilke endringer som har skjedd i omfanget av den økonomiske aktiviteten i frivillig sektor ved å se nærmere på utviklingen i organisasjoner, lag og foreningers driftskostnader. Ettersom frivillige sammenslutninger leverer aktiviteter og tjenester gratis eller til ubetydelige priser regner man gjerne driftskostnader som det beste målet på økonomisk aktivitet. Tallene omfatter ikke ideelle tjenesteprodusenter, stiftelser, kooperativer eller sosiale entreprenører.

Tabell 8 viser at de aggregerte driftskostnadene i frivillig sektor estimeres til 53,1 milliarder kroner i 2013 mot et anslag på 36,1 milliarder kroner i 1997, som tilsvarer en prosentvis økning på rundt 48 prosent. Dette er en lavere vekst enn i den norske økonomien som helhet, men til gjengjeld har dette også vært en periode med uvanlig sterk vekst både i offentlig sektor og markedsrettet næringsvirksomhet.

Tabell 8. Fordeling av driftskostnader i frivillig sektor, 1997-2013.

	1997		2005		2013		1997-2013	
	Mill. kr.	Prosent	Mill. kr.	Prosent	Mill. kr.	Prosent	Mill. kr.	Prosent
Kultur og fritid	8 427	23	12 884	29	11 412	21	2 985	-2
Kunst og kultur	1 801	5	2 208	5	2 651	5	850	0
Idrett	4 500	13	8 227	18	7 041	13	2 541	0
Hobby og fritid	2 126	6	2 449	5	1 720	3	-406	-3
Velferd	1 376	4	1 784	4	5 277	10	3 901	6
Utdanning og forskning	707	2	242	1	2 218	4	1 511	2
Helse, pleie og redningsarb.	352	1	483	1	1 299	2	947	1
Sosiale tjenester	317	1	1 059	2	1 760	3	1 443	2
Samfunnsrettede	1 775	5	4 252	10	12 512	24	10 737	19
Miljø- og dyrevern	230	1	574	1	587	1	357	0
Rettighets- og støttearbeid	916	3	2 644	6	5 061	10	4 145	7
Fremme av frivillighet	175	0	215	1	314	1	139	1
Internasjonale aktiviteter	453	1	821	2	6 550	12	6 097	11
Bolig og økonomi	20 831	58	21 096	47	21 173	40	342	-18
Bolig og utvikling	448	1	850	2	1 650	3	1 202	2
Nærings- og arbeidsliv	20 383	57	20 247	45	19 523	37	-860	-20
Tro og livssyn	3 586	10	4 572	10	2 779	5	-807	-3
Total	35 995	100	44 588	100	53 153	100	17 158	0

Kilde: Hopkinsundersøkelsen 1997, Organisasjonsarkivet 2005, Lokallagsundersøkelsen 2009 og Undersøkelse blant nasjonale organisasjoner 2009

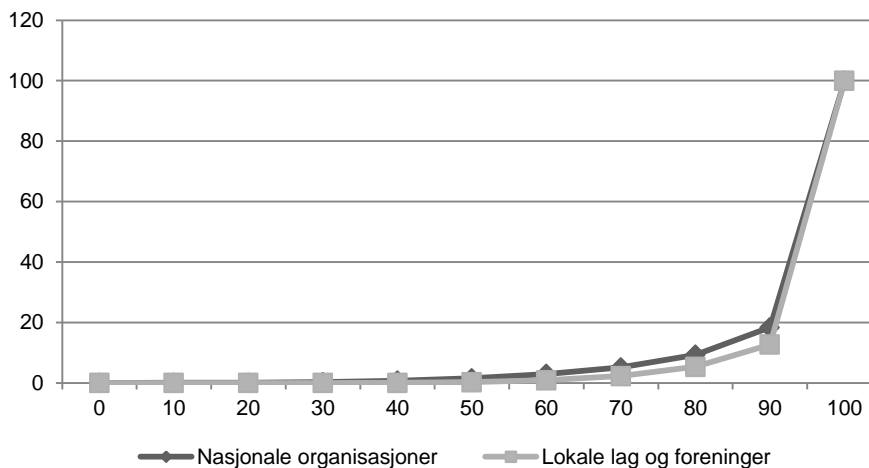
Ser vi på endringer innenfor ulike organisasjonskategorier finner vi at en stor del av økningen i driftskostnadene kan tilskrives veksten innen rettighets- og støttearbeid og internasjonalt arbeid, hvor de går frem med 11,6 milliarder kroner. Det er også en markant økning både på velferdsfeltet og innen idrett og bolig og nærmiljø. Samtidig ser vi at driftskostnadene går tilbake innen nærings- og arbeidsliv og tro og livssyn, samt i noe mindre grad hobby og fritid, men det er imidlertid snakk om forholdsvis små endringer.

Disse endringene bidrar til at velferd og samfunnsrettede øker sin andel av de totale driftskostnadene i sektoren, henholdsvis 3 til 7 prosent og 8 til 24 prosent. Andelen på bolig og økonomifeltet reduseres på samme tid fra 56 til 41 prosent, mens synker fra 30 til 23 prosent innen kultur og fritid. Tro og livssyn går på sin side opp fra 3 til 6 prosent. Det har med andre ord vært en dreining i fordelingen av driftskostnadene over mot velferd og samfunnsrettede, selv om en stor andel fortsatt befinner seg innen kultur og fritid og bolig og økonomi.

Hvordan ser omfanget og fordelingen av driftskostnader ut dersom vi skiller mellom nasjonalt og lokalt nivå? Basert på anslagene for 2005 og 2013 finner vi at driftskostnadene øker fra 36,5 til 40,2 milliarder kroner på nasjonalt nivå, og fra 8,1 til 12,9 milliarder kroner på lokalt nivå. Disse tallene viser med andre ord at økonomien i lokale lag og foreninger har vokst en del raskere enn i nasjonale organisasjoner.

For å få et inntrykk av fordelingen av driftskostnadene kan vi se på figur 4, som viser ulikheten i fordelingen eller konsentrasjon av driftskostnader ved hjelp av en Lorentz-kurve. Den loddrette aksen viser andelen organisasjoner, mens den vannrette viser kumulativ andel av totale driftskostnader.

Figur 4. Lorentz-kurve, fordeling av nasjonale organisasjoner og lokale lag og foreninger etter driftskostnader. 2009 og 2013.

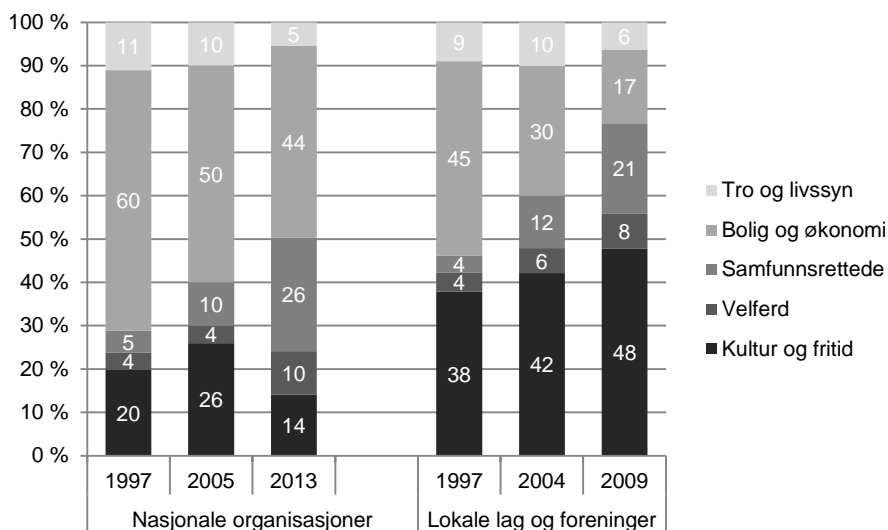


Kilde: Lokallagsundersøkelsen 2009 og Undersøkelsen blant nasjonale organisasjoner 2013

Figuren viser for det første at majoriteten av organisasjonene har begrensede driftskostnader, ettersom vi ser at kurven for en stor del ligger tett ned mot nullpunktet på den loddrette aksen. Det gjelder spesielt på lokalt nivå hvor 37 prosent ikke har noen driftskostnader i det hele tatt. For det andre viser den at storparten av de aggregerte driftskostnadene er konsentrert blant et lite antall av organisasjonene. På nasjonalt nivå er det slik at en tittel har 70 prosent av driftskostnadene, mens samme andel har nærmere 80 prosent på lokalt nivå.

Figur 5 viser videre hvordan fordelingen av driftskostnadene på nasjonalt og lokalt nivå på organisasjonsfelter har endret seg over tid. Det er flere tendenser som gjør seg gjeldende på tvers av de to nivåene. Blant annet ser vi at bolig og økonomi sin andel av driftskostnadene synker både på nasjonalt og lokalt nivå, mens velferd og samfunnsrettede øker. Tro og livssyn går tilbake på begge nivåer. Kultur og fritid skiller seg også ut ved at andelen av driftskostnadene går en del frem på lokalt nivå, mens den reduseres på nasjonalt nivå.

Figur 5. Fordeling av driftskostnader på nasjonalt og lokalt nivå, 1997-2013.



Kilde: Hopkinsundersøkelsen 1997, Organisasjonsarkivet 2005, Lokallagsundersøkelsen 2009 og Undersøkelse blant nasjonale organisasjoner 2009

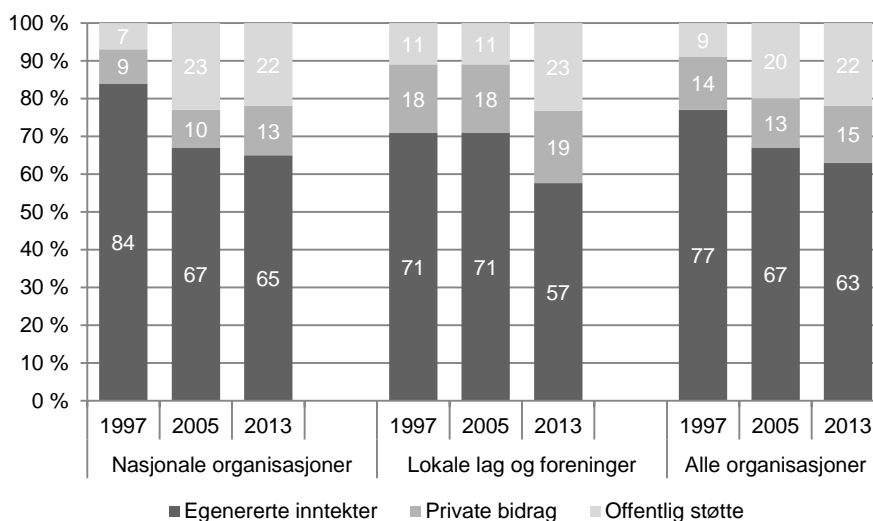
Fordeling av inntekter fra ulike kilder

Vi skal på de følgende sidene undersøke endringer i fordelingen av de ulike hovedtypene av inntekter. Vi ser først på frivillig sektor som helhet, og fokuserer på perioden fra 1997 til 2013. Som det fremgår av figur 6 går andelen egen-genererte inntekter tilbake fra 77 prosent i 1997 til 63 prosent i 2013, mens offentlig støtte i samme periode øker fra 9 til 22 prosent og private bidrag fra 14 til 15 prosent. Hovedtrekket er med andre ord skjedd en økning i andelen av inntektene som er offentlig overføringer.

Sammensetningen av inntekter varierer noe mellom nasjonale organisasjoner og lokale lag, men endringene i fordelingen trekker i samme retning på tvers av nivåene. På nasjonalt nivå synker egen-genererte inntekter fra 84 til 65 prosent, og private bidrag øker fra 9 til 13 prosent og offentlig støtte fra 7 til 22 prosent. På lokalt nivå ser vi en tilsvarende utvikling, ved at egen-genererte inntekter går ned fra 71 til 57 prosent, mens private bidrag samtidig øker fra 18 til 19 prosent og offentlig støtte fra 11 til 23 prosent.

Dette kan indikere at veksten i driftskostnader på både det nasjonale og lokale nivå i hovedsak skyldes en økning i offentlige tilskudd og overføringer, selv om noe også kan tilskrives økte inntekter fra gaver, arv og innsamlinger. Når det er sagt må det understrekes at organisasjonene og lagene fortsatt genererer brorparten av inntektene selv gjennom bl.a. kontingenter og avgifter, arrangementer, utleie av lokaler, salg av varer og tjenester, lotteri, bingo og basar, og så videre.

Figur 6. Fordelingen av egengenererte inntekter, private bidrag og offentlige overføringer på nasjonalt og lokalt nivå og totalt, 1997-2013.



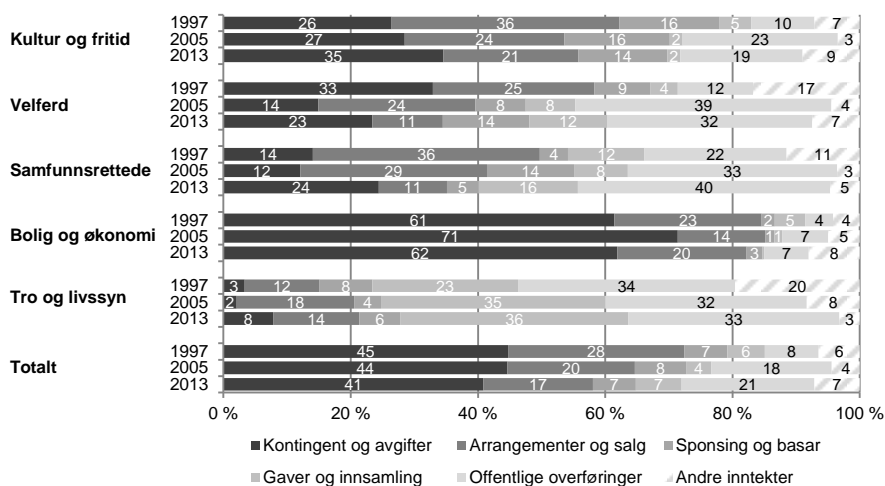
Kilde: Hopkinsundersøkelsen 1997, Organisasjonsarkivet 2005, Lokallagsundersøkelsen 2009 og Undersøkelse blant nasjonale organisasjoner 2013

Figur 7 viser endringer i fordelingen av inntekter fra ulike kilder på forskjellige organisasjonskategorier fra 1997 til 2013. Denne viser at totalt sett reduseres andelen inntekter fra medlemskontingenter fra 45 til 41 prosent og avgifter og salg fra 28 til 17 prosent, samtidig som offentlig overføringer øker fra 8 til 21 prosent. Andelen inntekter fra sponing og gaver, arv og innsamlinger ligger begge på rundt 7 prosent og endrer seg lite i perioden. Det er også en andel som er uspesifiserte inntekter som ikke har latt seg plassere i andre kategorier.

Figuren viser også at det er store variasjoner i inntektssammensetningen mellom ulike organisasjonskategorier. Det har vært en markant økning i andelen inntekter fra offentlige overføringer innen velferd og samfunn, fra henholdsvis 12 til 32 prosent og 22 til 40 prosent. Samtidig ser vi at andelen medlemskontingenter øker blant samfunnsrettede, mens den går noe tilbake på velferdsfeltet. Begge har det til felles at andelen inntekter fra arrangementer og salg reduseres. På velferdsfeltet er det også en økning i inntektene fra gaver, arv og innsamlinger og sponing og basar, mens bare førstnevnte øker blant samfunnsrettede.

Utviklingen innen kultur og fritid har likhetstrekk med samfunnsrettede og velferd, men sammensetningen er litt annerledes. Her er det store inntekter fra medlemskontingenter og avgifter, som også øker fra 26 til 32 prosent, og vi ser også at andelen offentlig overføringer går frem fra 10 til 19 prosent. Sponing og basar og gaver, arv og innsamling ligger på omtrent samme nivå over perioden, på henholdsvis 14 og 2 prosent. Andelen fra deltageravgifter og salg går på sin side tilbake fra 36 til 21 prosent.

Figur 7. Fordeling av inntekter etter organisasjonstype, 1997-2013. Prosent.



Kilde: Hopkinsundersøkelsen 1997, Organisasjonsarkivet 2005, Lokallagsundersøkelsen 2009 og Undersøkelse blant nasjonale organisasjoner 2013

På tros- og livssynsfeltet er inntektene i hovedsak fra gaver, arv og innsamlinger og offentlige overføringer. Vi ser at andelen fra førstnevnte kilde øker fra 23 til 36 prosent, men her det imidlertid også en stor andel andre inntekter i 1997, slik at det er usikkert om dette faktisk representerer en reell endring. Om noe er det en svak økning i andelen medlemskontingent og avgifter, mens det er liten endring i andre inntekter fra de øvrige kildene.

Bolig og økonomi skiller seg på sin side fra de øvrige kategoriene både ved at sammensetningen av inntekter er annerledes og at den holder seg relativt stabil over tid. Som vi ser av figuren kommer 62 prosent av inntektene på feltet fra medlemskontingenter, i tillegg til at deltageravgifter og salg står for 20 prosent. Bare en liten andel er sponsing og basar, gaver, arv og innsamlinger og offentlige overføringer. Det må dog legges til at feltet likevel har store inntekter også fra disse andre kildene målt i kroner og øre, men at de er små relativt til inntekter fra kontingenter, deltageravgifter og salg av varer og tjenester.

Tabell 9 viser endringer i inntekter fra ulike store kilder som pengespill og offentlige overføringer og støtteordninger fra 2005 til 2013. Den viser inntekter både i kronebeløp og som andel av totale inntekter i frivillig sektor. Talleene for totale inntekter er basert på Lokallagsundersøkelsen 2009 og Undersøkelse blant nasjonale organisasjoner 2013 som ikke inkluderer ideelle velferdsleverandører. olig og økonomifeltet er dessuten utelatt fra disse beregningene siden de ikke mottar denne typen inntekter vi ser på her. Tallene for store inntektskilder er hentet fra statsbudsjettet og rapportene *Norske pengespel* (Lotteri- og stiftelses-tilsynet, 2005, 2013) og fra Fordelingsutvalget.

Tabell 9. Inntekter fra ulike offentlige støtte ordninger i 2005 og 2013, kronebeløp i løpende priser og som andel av totale inntekter i sektoren.

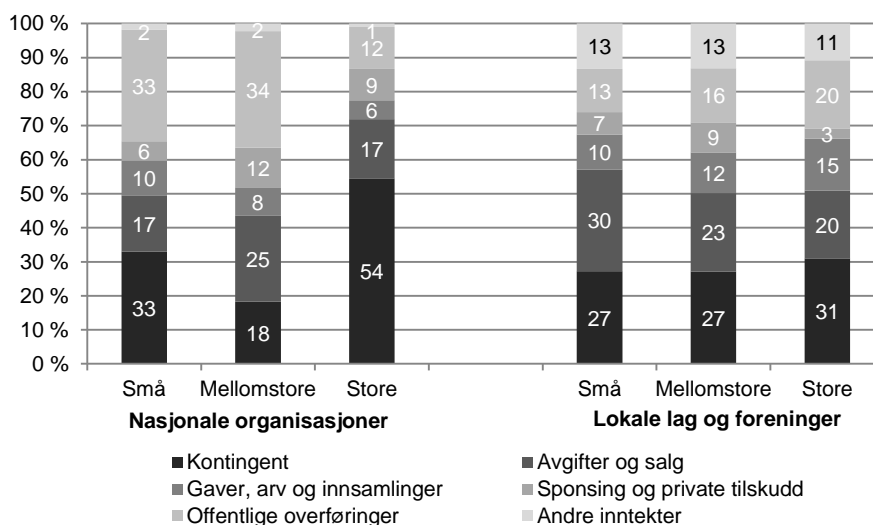
	Kronebeløp. Løpende priser.		Andel av totale inntekter i frivillig sektor*	
	2005	2013	2005	2013
Fordelingsutvalget (BLD)	76 637 312	110 590 664	0,3	0,3
Spillemidler	689 130 000	1 547 800 000	2,8	4,6
Automatinntekter	2 582 190 000	-	10,6	-
Momskompensasjon	189 139 702	714 457 913	0,8	2,1
Grasrotandelen	-	339 554 110	-	1,0
Totalt	3 537 097 014	2 712 402 687	14,5	8,1

* Bolig og økonomi inngår ikke i beregningsgrunnlaget.

Tabellen viser for det første at andelen som inntektene fra disse ulike ordningene utgjør av sektorens totale inntekter har gått ned fra 14,5 prosent i 2005 til 8,1 prosent. Det skyldes bortfallet av automatinntekter, som vi ser utgjorde hele 10,6 prosent av de samlede inntektene i sektoren i 2005. Overføringer fra Fordelingsutvalget til barne- og ungdomsorganisasjoner utgjør både i 2005 og 2013 bare 0,3 prosent av inntektene for organisasjoner for alle aldersgrupper. Samtidig finner vi at det har vært en økning i spillemidlene i 2013 fra 2,8 til 4,6 prosent, der samfunnsnyttige og humanitære organisasjoner også kom inn i tippenøkkelen med 18 prosent som kompensasjon for bortfall av automatinntekter. Dessuten har grasrotandelen tilkommet og den utgjør 1 prosent. Momskompensasjon som i 2005 bare gjaldt tjenestemoms øker fra 0,8 til 2,1 prosent av de totale inntektene. Dette viser at spillemidler, grasrotandel og momskompensasjon, som øker raskere enn de totale inntektene, er viktige vekst drivere i frivillig sektors økonomi. Dette er likevel langt fra nok til å kompensere for automatinntekter som ble enda høyere i 2006 og 2007 før de bortfalt. Dette viser at det har vært kraftige endringer i de store inntektskilder. For noen undergrupper av organisasjoner er utslagene antakelig enda større. Dette understreker hvor viktig det er å få mer kunnskap om hvordan dette, kombinert med endringer også i mindre inntektskilder, påvirker de berørte organisasjonene, og hva organisasjonene gjør for å tilpasse seg disse dynamiske omgivelsene.

Figur 8 presenterer fordelingen av inntekter fra ulike kilder etter økonomisk størrelse på nasjonalt og lokalt nivå. Vi har ikke noen tidsserie på disse dataene, slik at vi her kun har benyttet data fra 2009/13.

Figur 8. Fordeling av inntekter fra ulike kilder på størrelse og nivå, 2009 og 2013. Prosent.



Kilde: Lokallagsundersøkelsen 2009 og Undersøkelse blant nasjonale organisasjoner 2013

På nasjonalt nivå ser vi at det er en del variasjon mellom de ulike gruppene. Små organisasjoner har en overvekt av egengenererte inntekter, det vil si fra kontingenter, avgifter og salg, men det er også en tredjedel som er offentlige overføringer. Mellomstore organisasjoner har en lignende sammensetning, men andelen fra deltageravgifter og salg er høyere og medlemskontingent lavere enn blant små organisasjoner. Store organisasjoner har derimot en svært høy andel fra medlemskontingenter og deltageravgifter og salg, mens det er en relativt lav andel inntekter er fra det offentlige. Dette skyldes imidlertid at vi i denne gruppen finner mange nærings- og arbeidslivsorganisasjoner. I fremtidige analyser kan det derfor være aktuelt å se nærmere på fordelinger innenfor ulike organisasjonskategorier.

På lokalt nivå er fordelingen likere på tvers av gruppene. Omtrent halvparten av inntektene kommer fra egengenererte inntekter, mens mellom 20 og 30 prosent (i de ulike gruppene) er fra offentlige overføringer. Vi ser en tendens til at andelen offentlig overføringer og gaver og innsamlinger øker og andelen fra deltageravgifter og salg synker med foreningenes størrelse. Det er også en lavere andel fra sponsing og basar blant store enn små og mellomstore.

Endringer i organisasjoners inntekter - analyse av regnskapstall

Hovedtrekket i de foregående analysene er at driftskostnadene i frivillig sektor har økt over tid. Offentlige overføringer utgjør en større del av inntektene til organisasjoner og lag, samtidig som egengenererte inntekter går tilbake. Det er likevel fortsatt slik at store deler av inntektene skapes av organisasjonene selv. Endringene gjør seg spesielt gjeldende innen velferd og blant samfunnsrettede organisasjoner. På hvilken måte slår disse endringene i sektorens økonomi ut for enkeltorganisasjoner og lag? Spørsmålet vi skal undersøke nærmere i dette kapitlet er hvordan endringene i finansieringsgrunnlaget og rammebetingelsene har påvirket inntektene til små, mellomstore og store organisasjoner og lag innenfor ulike kategorier.

I kapitlet presenteres først en analyse av regnskapsmaterialet som er samlet inn i forbindelse med casestudiene. Disse dataene gir oss mulighet til å følge utviklingen i inntekter i kausutvalget av nasjonale organisasjoner og lokale lag og foreninger. Beregningene er imidlertid *ikke* statistisk representative. Fokuset er derimot på hovedforskjeller mellom organisasjoner i ulike kategorier, med ulik størrelse og på lokalt og nasjonalt nivå. Hensikten med en slik analyse er å belyse hvordan ulike endringer i inntektsgrunnlag og rammevilkår kan gjøre seg gjeldende i ulike deler av frivillig sektor i mer detalj enn det de tallene i forrige kapittel tillot. Tanken er også at disse dataene kan belyse underliggende trekk som kan forklare de ulike endringene.

Totale inntekter

Vi begynner med å se nærmere på endringer i omfanget av inntekter blant organisasjonene, lagene og foreningene som har deltatt i undersøkelsen. Det må igjen understrekes at disse tallene ikke er estimater for hele populasjonen av frivillige sammenslutninger, men derimot bare beskriver utvalget av kasus. Når det er sagt kan likevel analysene mer generelt belyse trekk som kan gjenspeile mer generelle trender, og som det kan være interessant å se nærmere på i fremtidige studier.

Tabell 10 viser totale inntekter, gjennomsnitt og median blant de nasjonale organisasjonene og lokale lagene og foreningene i kasusutvalget.

Tabell 10. Endringer i inntekter i nasjonalt og lokalt kasusutvalg, 2005-2015.

	Totale inntekter			Endring %		
	2005	2010	2015	05-10	10-15	05-15
<i>Nasjonale organisasjoner</i>						
Sum	2 149 177 766	2 211 290 243	2 334 971 793			
Gjennomsnitt	67 161 805	69 102 820	72 967 869	3	6	9
Median	13 749 584	14 232 383	16 330 208	4	15	19
N	35	35	35			
<i>Lokale lag og foreninger</i>						
Sum	18 497 895	22 054 158	25 186 173			
Gjennomsnitt	711 457	848 237	968 699	19	14	36
Median	315 885	246 546	242 429	-22	-2	-23
N	35	35	35			

Kilde: Kasusstudie om finansiering og rammevilkår 2016

Som det fremgår av tabellen hadde de nasjonale organisasjonene i utvalget til sammen 2,3 milliarder kroner i inntekter i 2015, med et gjennomsnitt på 72,9 millioner kroner og en median på 16,3 millioner kroner. Det er forholdsvis stor variasjon i inntektene mellom de ulike organisasjonene, fra 449 000 kroner til 830 millioner kroner. Sammenligner vi med tallene for de tidligere årene ser vi at det har vært en økning på 9 prosent i totale inntekter. At medianen øker mer enn gjennomsnittet tyder på veksten i større grad har skjedd i organisasjonene i utvalget som i utgangspunktet hadde små eller mellomstore enn store inntekter.

Blant de lokale foreningene ligger inntektene på til sammen 25,1 millioner kroner i 2015, med et gjennomsnitt på 968 699 kroner og en median på 242 429 kroner. Vi finner også her et stort spenn i inntektene mellom organisasjonene, fra 15 801 kroner på det laveste til 7,1 millioner kroner på det høyeste. Når det gjelder utviklingen over tid ser vi at inntektene øker mer enn blant de nasjonale organisasjonene, nærmere bestemt med 36 prosent siden 2005. Mens gjennomsnittet øker ser vi imidlertid at medianen synker, med den implikasjon at veksten i større grad skjer blant mellomstore og store enn små organisasjoner.

For å få et bedre innblikk i hvilke endringer som har skjedd i inntektene til organisasjonene og lagene i utvalget kan vi se på tabell 11. Denne viser andelen som har opplevd økning og nedgang i sine inntekter, samt i hvilken grad de har vært stabile eller volatile. Volatile inntekter betyr i denne sammenheng at endringen har vært på 25 prosent eller mer, mens stabile inntekter defineres som en endring på 10 prosent eller mindre.

Tabell 11. Endringer i inntekter til nasjonale organisasjoner og lokale lag og foreninger i kasusutvalget. 2005-2015. Prosent (antall i parentes).

	Nasjonale organisasjoner			Lokale lag og foreninger		
	2005-2010	2010-2015	2005-2015	2005-2010	2010-2015	2005-2015
Økning	91 (32)	66 (23)	74 (26)	80,8	65,4	71 (25)
Nedgang	11 (4)	34 (12)	26 (9)	19,2	34,6	28,6
Totalt	100 (35)	100 (35)	100 (35)	100,0	100,0	100,0
Endring > 25 %	51 (18)	23 (8)	68 (24)	53,8	57,7	80 (28)
Stabile < 10 %	31 (11)	40 (14)	11 (4)	38,5	34,6	11 (4)

Kilde: Kasusstudie om finansiering og rammevilkår 2016

Vi ser av tabellen at over halvparten av de nasjonale organisasjonene og nær de fleste lokale lag og foreninger har hatt volatilitet i sine inntekter (mer enn 25 % endring), mens bare noen helt få organisasjoner, lag og foreninger har hatt en stabil inntektssituasjon (endring under 10 %). For de aller fleste av disse dreier det seg om en økning i inntektene heller enn en nedgang, selv om det også er noen tilfeller av organisasjoner med en økonomi i tilbakegang.

Endringer i inntektskilder

Det vi i det følgende skal undersøke er i hvilken grad økningen inntekter skyldes at organisasjonene og lagene har utvidet sitt finansieringsgrunnlag. Spørsmålet er med andre ord om det er slik at de har skaffet seg nye inntektskilder som bidrar til å øke inntektene, og eventuelt hvilke typer kilder dreier det seg om?

For å undersøke dette skal vi først se nærmere på tabell 12. Vi har her delt inn organisasjonene i fire typer basert på antallet inntektskilder, fra sterkt konsentrert til sterkt diversifisert (av i alt 15 ulike kilder, se tabell 8).

Tabell 12. Konsentrasjon av inntekter blant nasjonale organisasjoner og lokale lag og foreninger i kasusutvalget i 2005-2015, etter organisasjonsnivå. Prosent.

	Nasjonale organisasjoner			Lokale lag og foreninger		
	2005	2010	2015	2005	2010	2015
Sterkt konsentrert (1-2)	3	3	3	8	4	0
Konsentrert (3-5)	19	6	19	27	15	19
Diversifisert (6-9)	56	69	56	62	65	62
Sterkt diversifisert (10+)	22	22	22	4	15	19
Total	100	100	100	100	100	100

Kilde: Kasusstudie om finansiering og rammevilkår 2016

Som vi ser av tabellen har flertallet av både de nasjonale organisasjonene og lokale lagene det vi betegner som en diversifisert inntektsstruktur, med mellom seks og ni inntektskilder. Dernest er det i begge utvalgene litt under en fjerdedel som kan karakteriseres som henholdsvis sterkt diversifiserte, altså at de har mer enn ti ulike inntektskilder, og konsentrerte, det vil si at de har mellom tre og fem ulike inntektskilder. Bare noen helt få av de nasjonale organisasjonene har en

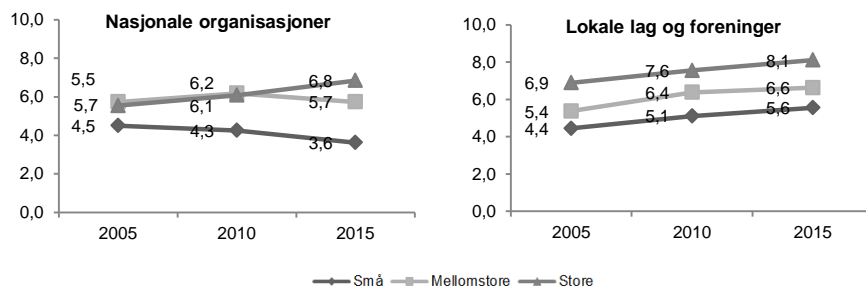
sterkt konsentrert inntektsstruktur med inntil to ulike inntektskilder, mens det derimot ikke gjelder noen av de lokale lagene.

Det skjer samlet sett bare mindre endringer i antallet inntektskilder blant de nasjonale organisasjonene, selv om det er enkeltorganisasjoner som både går frem og tilbake i perioden. Blant de lokale lagene ser vi at inntektsstrukturen i mange tilfeller har blitt mer diversifisert ved at andelen som er sterkt diversifiserte øker samtidig som andelen som er (sterkt) konsentrerte går tilbake. Det kan tyde på at økningen i inntekter blant disse organisasjonene henger sammen med at de har utvidet sitt finansieringsgrunnlag. Dette kan være en respons på økonomisk press som følge av svikt i tradisjonelle inntektskilder, så vel som at det har kommet til nye inntektskilder, som f.eks. offentlige tilskudd.

Men i hvilken grad gjelder disse tendensene for alle eller bare noen av de ulike organisasjonene og lagene i utvalget? Figur 9 viser gjennomsnittlig antall inntektskilder blant de nasjonale organisasjonene og lokale lagene, gruppert etter økonomisk størrelse. Om vi først ser på de nasjonale organisasjonene finner vi at antall inntektskilder går noe ned blant små organisasjoner, mens de øker svakt blant store organisasjoner. Det er derimot ingen endring blant mellomstore. Når det gjelder lokale lag og foreninger ser vi at det er en økning i antallet inntektskilder både blant små, mellomstore og store lag.

Generelt ser vi også at de store organisasjonene har flere inntektskilder enn mellomstore og små organisasjoner. Det kan skyldes at organisasjoner med mange inntektskilder har større og mer stabile inntekter, som gjør at de også er bedre rustet til å skaffe nye inntektskilder så vel som å stå i mot svikt i allerede eksisterende kilder. Mindre organisasjoner kan på sin side tenkes å være mer sårbare for endringer i finansieringsgrunnlaget, noe som kan ligge bak nedgangen vi ser blant de nasjonale organisasjonene.

Figur 9. Gjennomsnittlig antall inntektskilder etter øk. størrelse, 2005-2010.



Kilde: Kasusstudie om finansiering og rammevilkår 2016

Sammensetning av inntektskilder

Vi har så langt ikke beskrevet hvilke inntektskilder organisasjonene og lagene får sine inntekter fra. Det skal vi imidlertid gjøre på de følgende sidene basert

på tabell 13, som viser hvor mange nasjonale organisasjoner og lokale lag og foreninger som har inntekter fra ulike kilder.

Tabell 13. Andel nasjonale organisasjoner og lokale lag og foreninger med inntekter fra ulike kilder i kasusutvalget, 2005-2015. Prosent (antall i parentes).

	Nasjonale organisasjoner			Lokale lag og foreninger		
	2005	2010	2015	2005	2010	2015
Egengenererte						
Medlemskontingenter	84 (30)	84 (30)	81 (28)	88 (31)	88 (31)	88 (31)
Deltageravgifter	34 (12)	31 (11)	25 (9)	65 (23)	69 (24)	69 (24)
Utleie av lokaler	25 (9)	28 (10)	28 (10)	31 (11)	27 (9)	23 (8)
Salg av varer og tjenester	78 (27)	81 (28)	69 (24)	62 (22)	73 (26)	69 (24)
Utlodning og basar	28 (10)	19 (7)	19 (7)	46 (16)	42 (15)	46 (1)
Private bidrag						
Individuelle	44 (15)	47 (16)	47 (16)	19 (7)	27 (9)	38 (13)
Bedrifter	9 (3)	6 (2)	6 (2)	0 (0)	4 (1)	4 (1)
Organisasjoner	34 (12)	41 (14)	34 (12)	31 (11)	38 (13)	31 (11)
Stiftelser	25 (9)	25 (9)	28 (10)	12 (4)	23 (8)	27 (9)
Sponsing	38 (13)	38 (13)	38 (13)	23 (8)	15 (5)	19 (7)
Offentlig støtte						
Tilskudd fra staten	91 (32)	100 (35)	97 (34)	31 (11)	31 (11)	27 (9)
Tilskudd fra fylke/kommune	9 (3)	13 (4)	16 (5)	65 (23)	73 (26)	58 (20)
Spillemidler	3 (1)	3 (1)	13 (4)	4 (1)	8 (3)	8 (3)
Momskompensasjon	0 (0)	41 (4)	56 (20)	12 (4)	23 (8)	46 (16)
Automatkompensasjon	0 (0)	9 (3)	9 (3)	-	-	-
Grasrotandelen	-	-	-	0 (0)	23 (8)	38 (13)

Kilde: Kasusstudie om finansiering og rammevilkår 2016

Medlemskontingent er en sentral inntektskilde for de fleste av organisasjonene i utvalget, om ikke alle. Det finnes imidlertid ulike måter å innrette kontingenten på, f.eks. er det i noen sammenslutninger slik at den betales til sentralledet som deretter fordeler en andel til underledd i henhold til en fordelingsnøkkel, mens den i andre tilfeller går direkte til lokallagene. Dette er tilfellet i flere av organisasjonene og lagene som inngår i materialet, og er en av grunnene til at noen av organisasjonene ikke har kontingentinntekter.

Ved siden av medlemskontingent har også en del av organisasjonene andre typer av egengenererte inntekt, som deltageravgifter, utleie av lokaler og utstyr, salg av varer og tjenester og lotteri og basarer. De nasjonale organisasjonene har i mange tilfeller salgsinntekter i tillegg til kontingentinntekter, mens det blant de lokale lagene også er vanlig med inntekter fra avgifter og egenandeler i forbindelse med arrangementer, kurs og seminarer o.l. Mange av de lokale lagene har dessuten loddsalg som en viktig inntektskilde.

Andelen av de nasjonale organisasjonene som har inntekter fra salg av varer og tjenester og utlodning og basar går noe tilbake i perioden. Dette skyldes bl.a. bortfallet av automatinntekter som følge av forbudet mot gevinstautoma-

ter, og vi ser da også at andelen som mottar automatkompensasjon øker tilsvarende i perioden. Blant de lokale lagene i utvalget er det noen som opplever å miste utleie som inntektskilde, men ellers skjer det ikke noen større forandringer i sammensetningen av egengenererte inntektskilder.

Private bidrag står også for en viktig del av inntektsgrunnlaget til mange av organisasjonene. Det er imidlertid forskjeller mellom organisasjonskategorier med hensyn til hvilke av de ulike inntektskildene de har, f.eks. er det i hovedsak sosiale, humanitære og religiøse organisasjoner som i vårt materiale mottar individuelle bidrag. Andre typer bidrag, som støtte fra andre organisasjoner og stiftelser, legater og fond finner vi derimot i større grad på tvers av kategorier.

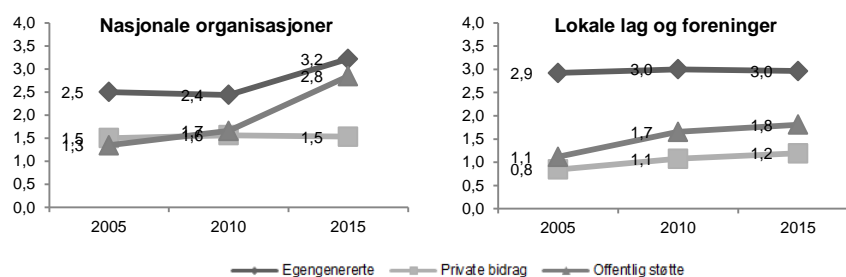
Når det gjelder endringer i utbredelsen av private bidrag kan vi merke oss at stadig flere av de lokale lagene får individuelle bidrag i form av gaver, arv og innsamlede midler, i tillegg til at det også er en økning i andelen som får støtte fra stiftelser, legater og fond. Dette er i tråd med funnene vi gjorde i analysene på populasjonsnivå, hvor vi observerte en økning i andelen som har inntekter fra gaver, arv og sponsing. Blant de nasjonale organisasjonene er på sin side i liten grad endringer i sammensetningen av ulike typer private bidrag.

De aller fleste av organisasjonene og lagene mottar i tillegg en eller annen form for offentlig støtte. Blant de nasjonale organisasjonene ser vi at nær sagt alle har statlige tilskudd som en inntektskilde, i tillegg til at det ser ut til at det er noen av dem som har begynt å motta (fylkes)kommunale midler. Blant de lokale lagene er det vanligere å få tilskudd fra fylket eller kommunen, men vi finne også at det er en andel som har statlige tilskudd. Dette omfatter bl.a. Fri-fondmidler og voksenopplæringsmidler.

Andelen som får kompensert utgifter til merverdiavgift øker, og både blant de nasjonale organisasjonene og lokale lagene mottar rundt halvparten støtte via momskompensasjonsordningen. Spillemidler er derimot en mindre utbredt kilde blant organisasjonene i utvalget, men vi ser samtidig at det er flere som får slike midler i takt med at ordningen har blitt gjort mer tilgjengelig. Blant de lokale lagene og foreningene ser vi også at det er økning i andelen som mottar midler gjennom Grasrotandelen.

Figur 10 viser gjennomsnittlig antall inntektskilder i kategoriene egengenererte inntekter, private bidrag og offentlig støtte. Det fremgår av figuren at det blant de nasjonale organisasjonene har vært sterk økning i antallet offentlige kilder, i tillegg til at også egengenererte har økt. En tilsvarende tendens gjør seg også gjeldende blant de lokale lagene og foreningene med hensyn til inntektskilder i form av offentlig støtte. Som vi så i tabell 13 har dette trolig sammenheng med at stadig flere organisasjoner mottar støtte via ordninger som momskompensasjon, spillemidler, Grasrotandel, mv., i tillegg til andre tilskuddsordninger. Dette understøtter også antagelsen om at en økning i offentlige overføringer har vært en viktig faktor i den generelle inntektsøkningen blant organisasjonene.

Figur 10. Gjennomsnittlig antall egengenererte, private og offentlige inntektskilder blant nasjonale organisasjoner og lokale lag i kasusutvalget, 2005-2015.



Kilde: Kasusstudie om finansiering og rammevilkår 2016

Fordeling av inntekter

Hvordan ser så sammensetningen av ulike inntekter ut blant organisasjonene, og hvilke endringer har skjedd i sammensetningen? I det følgende skal vi undersøke fordelingen av inntekter i ulike organisasjonskategorier og mellom små, mellomstore og store organisasjoner og lag.

Fordeling av inntekter på organisasjonskategorier

Tabell 14 viser hvordan fordelingen av inntekter fra ulike kilder har endret seg innenfor forskjellige organisasjonskategorier fra 2005 til 2015, avgrenset til de nasjonale organisasjonene i utvalget.

Ser vi først på fordelingen blant organisasjonene på kultur- og fritidsfeltet finner vi at andelen egengenererte inntekter går tilbake fra 36 til 30 prosent. Det skyldes en tilbakegang i andelen salgs- og lotteriinntekter. På samme tid øker offentlig støtte fra 43 til 52 prosent, mye som følge av at de får inntekter fra spillemidler og momskompensasjon i tillegg til andre tilskuddsordninger. Private bidrag utgjør bare 10 prosent av inntektene i denne kategorien, hvorav det i hovedsak er snakk om støtte fra organisasjoner og sponsing og reklame. Det må imidlertid også legges til at noe av endringen skyldes at det i 2005 er en stor andel som er uspesifiserte inntekter som ikke har latt seg kategorisere.

Tabell 14. Fordeling av inntekter blant nasjonale organisasjoner i kasusutvalget, 2005-2015. Prosent.

	Kultur og fritid			Velferd			Samfunnsrettede		
	2005	2010	2015	2005	2010	2015	2005	2010	2015
Egengenererte	36	32	30	16	10	7	44	41	32
Medlemskontingenter	15	16	14	1	1	1	23	20	20
Deltageravgifter	0	0	3	1	1	1	1	1	1
Utleie av lokaler	0	0	0	1	0	0	0	0	0
Salg av varer og tjenester	15	14	12	3	2	2	8	9	6
Utlodning og basar	6	1	1	8	5	2	1	0	1
Finansinntekter	1	1	1	1	2	1	11	10	4
Private bidrag	8	10	10	39	41	47	38	30	34
Individuelle	0	0	0	12	17	18	31	27	28
Bedrifter	0	0	0	1	0	1	0	0	0
Organisasjoner	2	4	5	23	19	24	5	1	1
Stiftelser	0	0	0	3	1	1	0	0	5
Sponsing	6	6	5	0	3	3	1	1	1
Offentlig støtte	43	51	52	44	46	45	12	22	29
Tilskudd fra staten	43	49	45	43	43	39	11	22	22
Tilskudd fra fylke/kommune	0	0	0	1	1	1	0	0	0
Spillemidler	0	0	3	0	0	1	0	0	1
Momskompensasjon	0	2	5	0	0	2	1	1	6
Automatkompensasjon	0	0	0	0	2	2	0	0	0
Overføringer fra org.ledd.	2	3	3	0	0	0	1	1	1
Andre inntekter	11	4	4	1	2	1	6	6	3
Totalt	100	100	100	100	100	100	100	100	100

Kilde: Kasusstudie om finansiering og rammevilkår 2016

På velferdsfeltet har organisasjonene en stabilt stor andel av sine inntekter fra offentlig støtte, om lag 45 prosent. Vi ser at andelen tilskudd fra staten går noe tilbake, samtidig som andelen andre typer overføringer – spillemidler, momskompensasjon og automatkompensasjon – går frem. Private bidrag utgjør også en stor og økende andel av inntektene på dette feltet, fra 39 til 47 prosent. Det er i hovedsak økte inntekter fra gaver, arv og innsamlinger som bidrar til endringen. Egengenererte inntekter står på sin side for en liten del av inntektene. Andelen inntekter fra lotteri, bingo og basar går tilbake, noe som her skyldes at enkelte organisasjoner har opplevd bortfall av automatinntekter.

Når det gjelder inntektene til de samfunnsrettede organisasjoner finner vi at andelen egengenererte inntekter går tilbake fra 44 til 32 prosent, men her går dette sammen med redusert andel finansinntekter. De øvrige inntektene av denne typen er derimot forholdsvis stabile over tid. Private bidrag står for 34

Tabell 14. Forts.

	Bolig og økonomi			Tro og livssyn			Totalt		
	2005	2010	2015	2005	2010	2015	2005	2010	2015
Egengenererte	52	53	47	20	19	15	23	20	17
Medlemskontingenter	36	36	36	5	5	5	7	8	8
Deltageravgifter	0	0	0	0	0	0	1	1	1
Utleie av lokaler	4	4	0	1	2	2	1	1	1
Salg av varer og tjenester	8	8	6	11	10	6	6	6	5
Utlodning og basar	0	0	0	0	0	0	6	3	1
Finansinntekter	4	4	5	2	2	2	2	2	2
Private bidrag	16	14	13	48	45	42	35	35	38
Individuelle	0	0	0	48	45	42	15	18	18
Bedrifter	1	1	1	0	0	0	1	0	0
Organisasjoner	0	0	0	0	0	1	15	12	14
Stiftelser	8	8	7	0	0	0	3	2	2
Sponsing	7	6	5	0	0	0	1	3	3
Offentlig støtte	29	31	32	29	33	38	39	42	43
Tilskudd fra staten	28	31	30	21	22	22	37	38	36
Tilskudd fra fylke/kommune	0	0	2	8	11	13	2	2	3
Spillemidler	0	0	0	0	0	0	0	0	1
Momskompensasjon	1	0	0	0	0	3	0	1	2
Automatkompensasjon	0	0	0	0	0	0	0	1	1
Overføringer fra org.ledd.	0	0	0	0	0	0	0	0	0
Andre inntekter	3	2	8	2	2	4	3	3	2
Totalt	100	100	100	100	100	100	100	100	100

Kilde: Kasusstudie om finansiering og rammevilkår 2016

prosent av inntektene, hvorav storparten er gaver, arv og innsamlinger, men vi ser også at det er en økning i andelen støtte fra stiftelser, legater og fond. Det mest markante trekket er imidlertid en kraftig økning i offentlig støtte, fra 11 til 22 prosent av inntektene, som omfatter både statlige tilskudd, spillemidler og momskompensasjon.

På bolig- og økonomifeltet bærer inntektssammensetningen preg av å være stabil over tid. Egengenererte inntekter står for rundt 50 prosent av inntektene til organisasjonene, mens offentlig støtte utgjør rundt 30 prosent og private bidrag 13-14 prosent. Tro og livssyn har også forholdsvis stabile inntekter, selv om andelen egengenererte inntekter går svakt tilbake fra 20 til 15 prosent. Gaver og innsamlinger utgjør brorparten av inntektene, hele 42 prosent, samtidig som det også er noe inntekter i form av tilskudd fra stat og fylke/kommune. Den offentlige støtten på dette feltet omfatter i stor grad tilskudd til tros- og livssynsorganisasjoner.

Tabell 15. Fordeling av inntekter blant lag og foreninger i kasusutvalget, 2005-2015. Prosent.

	Kultur og fritid			Velferd			Samfunnsrettede		
	2005	2010	2015	2005	2010	2015	2005	2010	2015
Egengenererte	64	67	64	22	17	16	61	38	49
Medlemskontingenter	17	19	23	7	1	2	33	23	22
Deltageravgifter	12	16	11	3	6	2	11	7	9
Utleie av lokaler	15	14	15	1	1	1	4	0	0
Salg av varer og tjenester	17	17	13	7	4	7	11	3	14
Utlodning og basar	2	1	2	1	1	1	3	4	4
Finansinntekter	1	1	1	3	4	3	0	0	1
Private bidrag	17	14	15	14	22	17	5	6	3
Individuelle	0	0	2	14	15	12	0	1	0
Bedrifter	0	0	0	0	0	0	0	0	0
Organisasjoner	3	1	0	0	0	0	3	4	2
Stiftelser	1	1	0	0	6	4	2	1	1
Sponsing	13	12	12	0	0	0	0	0	0
Offentlig støtte	15	11	12	8	13	11	29	46	42
Tilskudd fra staten	7	4	6	0	4	0	2	3	2
Tilskudd fra fylke/kommune	8	4	4	8	9	5	27	41	36
Spillemidler	1	1	0	0	0	0	0	0	0
Momskompensasjon	0	0	0	0	0	6	0	2	4
Grasrotandel	0	1	1	0	0	0	0	1	1
Overføringer fra org.ledd.	1	3	2	54	48	56	0	0	0
Andre inntekter	2	5	8	1	1	1	4	11	5
Totalt	100	100	100	100	100	100	100	100	100

Kilde: Kasusstudie om finansiering og rammevilkår 2016

Tabell 15 viser tilsvarende tall for de lokale lagene og foreningene i utvalget. Når det gjelder kultur og fritid ser vi at storparten av inntektene, til forskjell fra de nasjonale organisasjonene, er egengenererte – 64 prosent. De har store inntekter både fra medlemskontingenter, deltageravgifter, utleie av lokaler og salg, noe som har å gjøre med at aktiviteten i stor grad foregår nettopp på lokalt nivå. Private bidrag, som utgjør 17-15 prosent av inntektene består i hovedsak av inntekter fra sponsing og reklame. Det er en svak reduksjon i andelen offentlig støtte, fra 15 til 12 prosent.

På velferdsfeltet går andelen egengenererte inntekter tilbake fra 22 til 16 prosent, samtidig som andelen offentlig støtte øker fra 8 til 11 prosent. Private bidrag øker, men vi ser at andelen gaver, arv og innsamlinger går noe ned, og at det er støtte fra stiftelser, legater og fond som står for økningen. Den største inntektskilden er imidlertid overføringer fra nasjonalledd, som ligger på rundt

Tabell 15. Forts.

	Bolig og økonomi			Tro og livssyn			Totalt		
	2005	2010	2015	2005	2010	2015	2005	2010	2015
Egengenererte	34	70	40	25	22	17	50	52	49
Medlemskontingenter	20	31	21	11	10	8	15	16	18
Deltageravgifter	11	26	18	3	2	1	8	11	7
Utleie av lokaler	0	0	0	7	6	4	12	11	12
Salg av varer og tjenester	2	13	0	2	2	3	12	12	10
Utlodning og basar	0	0	0	2	1	0	2	1	1
Finansinntekter	1	1	1	0	0	0	1	1	0
Private bidrag	2	0	15	30	33	42	21	20	24
Individuelle	0	0	13	28	26	42	10	9	15
Bedrifter	0	0	0	0	6	0	0	2	0
Organisasjoner	0	0	0	1	1	0	2	1	0
Stiftelser	0	0	0	0	0	0	1	1	0
Sponsing	2	0	1	0	0	0	8	8	8
Offentlig støtte	32	29	37	24	25	19	18	16	14
Tilskudd fra staten	6	7	2	15	17	10	10	9	7
Tilskudd fra fylke/kommune	26	22	31	8	8	8	8	5	5
Spillemidler	0	0	0	0	0	0	0	1	0
Morskompensasjon	0	0	4	0	0	2	0	0	1
Grasrotandel	0	0	0	0	0	0	0	1	1
Overføringer fra org.ledd.	32	1	8	19	17	20	8	8	8
Andre inntekter	0	0	0	2	3	1	2	5	5
Totalt	100	100	100	100	100	100	100	100	100

Kilde: Kasusstudie om finansiering og rammevilkår 2016

50 prosent av inntektene. Det har å gjøre med store overføringer i ett spesifikt-lag i utvalget som bidrar til å fordreie bildet. Jevnt over har foreningene på feltet en jevn blanding av egengenererte inntekter, private bidrag og offentlig støtte.

Blant de samfunnsrettede foreningene finner vi mer markante endringer. Andelen offentlig støtte øker fra 29 til 42 prosent, mens egengenererte inntekter synker fra 61 til 49 prosent i perioden sett under ett. Det skyldes på den ene siden økte inntekter i form av tilskudd fra fylke/kommune, og på den andre siden en nedgang i inntekter fra medlemskontingent. På samfunnsområdet kan det altså se ut til at de lokale lagene opplever svikt i tradisjonelle inntektskilder, og bøter på dette ved å søke inntekter fra det offentlige. Private bidrag står på sin side for en liten og fallende andel av inntektene, fra 6 til 3 prosent.

På bolig- og økonomifeltet er grunnlagsdataene noe svakere som følge av manglende data for enkelte av årene og utfordringer med sammenligningen. Overordnet ser vi at de lokale foreningene på dette området har omtrent en

tredjedel av sine inntekter fra tilskudd fra fylke/kommune, i tillegg til en betydelig andel inntekter fra kontingenter og avgifter. Når det gjelder tros- og livssynsorganisasjoner ser at andelen inntekter fra private bidrag øker fra 30 til 42 prosent, mens andelen offentlig støtte går tilbake fra 24 til 19 prosent og egengenererte inntekter fra 25 til 17 prosent. Det er en økning i inntekter fra gaver, arv og innsamlinger som driver endringene. I tillegg har foreningene på tros- og livssynsfeltet også en stor andel av sine inntekter i form av overføringer fra sentralledd (rundt 19-20 prosent).

Fordeling av inntekter på økonomisk størrelse

Avslutningsvis skal vi også undersøke endringer i fordelingen av inntekter blant små, mellomstore og store organisasjoner.

Tabell 16. Fordeling av inntekter fra ulike kilder i nasjonale organisasjoner i kasusutvalget etter økonomisk størrelse, 2005-2015. Prosent.

	Små			Mellomstore			Store		
	2005	2010	2015	2005	2010	2015	2005	2010	2015
Egengenererte	29	23	23	29	33	29	19	22	16
Medlemskontingenter	17	15	15	15	14	13	7	6	7
Deltageravgifter	6	4	5	1	2	1	0	1	1
Utleie av lokaler	0	0	0	0	3	1	1	1	1
Salg av varer og tjenester	4	3	2	9	11	10	5	6	4
Utlodning og basar	0	0	0	3	2	2	3	6	1
Finansinntekter	1	1	0	1	1	2	2	2	2
Private bidrag	4	3	2	13	14	13	37	37	40
Individuelle	0	0	0	3	5	6	20	16	19
Bedrifter	0	0	0	1	1	1	0	1	0
Organisasjoner	3	2	2	5	6	4	12	16	15
Stiftelser	0	0	0	1	0	1	2	3	2
Sponsing	0	0	0	3	2	1	3	1	3
Offentlig støtte	62	67	68	48	47	47	42	38	42
Tilskudd fra staten	60	67	66	46	44	42	38	37	35
Tilskudd fra fylke/kommune	0	0	0	1	1	1	2	2	3
Spillemidler	0	0	0	0	0	0	0	0	1
Momskompensasjon	2	1	2	0	2	3	0	0	2
Automatkompensasjon	0	0	0	0	0	0	1	0	1
Overføringer mellom ledd	2	2	2	1	1	0	0	0	0
Andre inntekter	3	5	5	9	6	11	2	2	2
Totalt	100	100	100	100	100	100	100	100	100

Kilde: Kasusstudie om finansiering og rammevilkår 2016

Som vi ser av tabell 16, som viser fordelingen blant nasjonale organisasjoner, er andelen offentlig støtte større blant de små organisasjonene, som har 68 prosent av sine inntekter fra slike kilder mot 47 prosent blant mellomstore og 42 prosent blant store organisasjoner. Andelen er også noe økende over tid. De store organisasjonene har på sin side enn større andel inntekter fra private bidrag enn andre organisasjoner, 40 prosent. Det har sammenheng med at vi i denne gruppen finner sosiale og humanitære organisasjoner som har en stor del av sine inntekter fra gaver, arv og innsamlinger, i tillegg til at mange her også får støtte fra andre organisasjoner. Mellomstore organisasjoner har noe større andel egengenererte inntekter enn små og store organisasjoner.

Tabell 17 presenterer en tilsvarende fordeling for lokale lag og foreninger i utvalget. Denne viser noen markante forskjeller sammenlignet med nasjonale organisasjoner.

Tabell 17. Fordeling av inntekter fra ulike kilder i lokale lag og foreninger i kasusutvalget etter økonomisk størrelse, 2005-2015. Prosent.

	Små			Mellomstore			Store		
	2005	2010	2015	2005	2010	2015	2005	2010	2015
Egengenererte	74	76	75	43	39	47	30	30	27
Medlemskontingenter	15	11	13	9	8	9	13	12	11
Deltageravgifter	15	10	14	21	15	19	3	7	4
Utleie av lokaler	19	13	8	0	0	3	5	4	3
Salg av varer og tjenester	9	8	14	9	14	10	7	5	7
Utlodning og basar	15	33	24	4	2	5	0	0	0
Finansinntekter	1	1	1	0	0	0	1	2	1
Private bidrag	3	4	5	9	7	8	12	15	14
Individuelle	0	2	1	0	0	3	9	9	9
Bedrifter	0	0	1	0	0	0	0	1	0
Organisasjoner	3	2	3	0	1	1	1	1	0
Stiftelser	0	0	0	1	1	1	0	2	2
Sponsing	0	0	0	8	5	3	2	2	2
Offentlig støtte	22	18	15	29	22	26	34	35	37
Tilskudd fra staten	2	3	6	25	16	19	23	19	21
Tilskudd fra fylke/kommune	19	14	5	4	3	3	11	15	13
Spillemidler	0	0	0	0	0	0	0	0	0
Momskompensasjon	0	0	2	0	1	2	0	0	3
Grasrotandel	0	0	1	0	2	2	0	0	0
Overføringer mellom ledd	1	2	6	17	15	16	22	18	20
Andre inntekter	0	0	0	2	17	4	2	2	3
Totalt	100	100	100	100	100	100	100	100	100

Kilde: Kasusstudie om finansiering og rammevilkår 2016

De store og mellomstore foreningene har en større andel inntekter fra offentlige støtte enn mellomstore og små, 21 og 19 prosent mot 6 prosent. Andelen slike inntekter har gått noe tilbake over tid blant de små organisasjonene som følge av en nedgang i andelen tilskudd fra fylke/kommune. Videre ser vi at de mellomstore organisasjonene i større grad får tilskudd fra staten, selv om det har vært en tilbakegang, mens det er en overvekt av fylkeskommunale og kommunale tilskudd blant de store. Små organisasjoner har storparten av sine inntekter fra kilder som kontingent, deltageravgifter, salg og utlodning, totalt 75 prosent. Blant de mellomstore står egengenererte inntekter for 47 prosent av inntektene, mens de for store ligger stabilt på rundt 27 prosent. Store organisasjoner har imidlertid en større andel inntekter fra private bidrag enn de øvrige organisasjonene.

Oppsummering

Det har etter alt å dømme skjedd store endringer i finansieringsgrunnlaget og rammevilkårene til frivillige organisasjoner, lag og foreninger. På den ene siden har det skjedd viktige endringer i den politikken overfor frivillig sektor, og på den andre har det også funnet sted betydelige endringer i organisasjonssamfunnet. Spørsmålet som har stått i fokus i dette notatet er hvilke endringer som har skjedd i inntektene til organisasjonene.

Gjennomgangen i kapittel 2 viser at det finnes mange ulike datakilder som kan brukes til å belyse disse endringene. Kasusstudien vi har gjennomført som del av prosjektet komplementerer disse foreliggende dataene, og gir oss mulighet til å gjøre en mer detaljert og inngående analyse av utviklingen og trender i frivillig sektors økonomi. På bakgrunn av disse kasusene kan vi videre undersøke hvilke underliggende trekk som forklarer forskjeller mellom ulike kategorier og størrelser på nasjonalt og lokalt nivå i organisasjonssamfunnet, og hva organisasjonene gjør for å tilpasse seg. Det vil kunne gi muligheter til å få mer kunnskap om mekanismene som bidrar til endring i frivillige organisasjoner, lag og foreninger.

Frivillig sektors økonomi

Basert på representativt tallmateriale fra foreliggende spørreundersøkelser og statistikk undersøkte vi i kapittel 4 endringer i frivillig sektors økonomi i løpet av perioden 1997 til 2005.

Resultatene viser at det har vært en økning i omfanget av driftskostnader i frivillige organisasjoner, lag og foreninger. Det har vært en noe sterkere vekst på lokalt enn nasjonalt nivå. På nasjonalt nivå er det særlig på velferdsfeltet og blant samfunnsrettede organisasjoner at driftskostnadene øker, mens også kultur og fritid har fått en styrket posisjon på det lokale nivået. Samtidig ser vi at det er store forskjeller i fordelingen av driftskostnadene, og flertallet av organisasjonene har fortsatt en forholdsvis begrenset økonomi.

Når det gjelder fordelingen av inntekter i populasjonen finner vi at det har vært en økning i andelen offentlig støtte og i noe mindre grad private bidrag, mens andelen egengenererte inntekter går tilbake. Som nevnt innledningsvis

kan dette tyde på at mange av de tradisjonelle inntektskildene til sektoren har kommet under press. Det er likevel fortsatt slik at storparten av inntektene blir skapt av organisasjonene og lagene selv, blant annet gjennom medlemskontingenter, deltageravgifter, utleie av lokaler, salg av varer og tjenester og utlodning, bingo og basarer.

Det er imidlertid også stor variasjon mellom ulike organisasjonskategorier. Størst endring er det på velferdsfeltet og blant samfunnsrettede organisasjoner, hvor inntektene dreier seg bort fra egenererte kilder, til i større grad enn før å være basert på offentlige overføringer og private bidrag. En lignende tendens gjør seg også gjeldende på kultur- og fritidsfeltet, men her utgjør også egenererte inntekter en stor del av inntektene. Bolig og økonomi skiller seg ut med et stabilt og stort omfang av medlemsinntekter, mens tro og livssyn har en blanding av private bidrag og offentlig støtte.

Inntektskilder- og sammensetning

Med utgangspunkt i regnskapsmaterialet fra kasusstudiene gjorde vi i kapittel 5 en mer inngående analyse av endringer i organisasjonenes inntektskilder- og sammensetning enn de representative dataene tillater. Mange av organisasjonene og lagene i utvalget har opplevd til dels store endringer i sine inntekter. For de aller fleste har det dreid seg om en økning heller enn nedgang. Mens det blant de nasjonale organisasjonene ser ut til at veksten i inntekter skjer blant små og mellomstore sammenslutninger, skjer økningen i større grad blant mellomstore og store lokale lag.

Både de nasjonale organisasjonene og lokale lagene har i overveiende grad det vi betegner som en «diversifisert inntektsstruktur», med mange inntektskilder. Endringen i inntektskonsentrasjonen tyder på at de lokale lagene har fått et mer mangfoldig inntektsgrunnlag enn før, og dette gjelder på tvers av økonomisk størrelse. Dette er i mindre grad tilfellet blant de nasjonale organisasjonene, der de store organisasjonene øker sine inntektskilder, mens de små har noe færre enn tidligere. Det er videre en tendens til at store organisasjoner har flere inntektskilder enn mellomstore og små organisasjoner i kasusutvalget, både blant de nasjonale organisasjonene og lokale lagene.

For de fleste av organisasjonene og lagene er medlemskontingenter en helt grunnleggende inntektskilde. I tillegg har mange av dem også andre typer av egenererte inntekter, som deltageravgifter, utleie, varesalg og utlodning. En stabilt stor andel mottar dessuten tilskudd fra stat eller fylke/kommune. De senere årene finner vi også en økning i antallet som har inntekter fra momskompensasjon og spillemidler. Ulike typer private bidrag, som gaver, støtte og sponsing, utgjør også en viktig del av inntektsgrunnlaget for mange av organisasjonene.

Analysene av sammensetningen av inntekter viser at det blant de nasjonale organisasjonene har vært en økning i andelen offentlig støtte innen både kultur og fritid og samfunnsrettede organisasjoner, mens de som er på velferdsfeltet

har en økende andel fra gaver, arv og innsamlinger, samt støtte fra andre organisasjoner. Når det gjelder de lokale lagene og foreningene er fordelingen av inntektene fra ulike kilder noe annerledes, men også her finner vi at andelen offentlig støtte øker blant samfunnsrettede organisasjoner. Flere av tendensene vi finner i kasusmaterialet understøtter slik sett funnene fra analysene av endringer i frivillig sektors økonomi.

Det er også forskjeller mellom små, mellomstore og store organisasjoner. Blant de nasjonale organisasjonene finner vi at andelen offentlig støtte og private bidrag er større blant små enn mellomstore og store organisasjoner. Blant de lokale lagene er mønstret et litt annet, ved at små organisasjoner har en stor andel egengenererte inntekter og en liten andel offentlig støtte, mens mellomstore og store har en noe større andel offentlig støtte.

Videre forskning

Dette notatet har presentert noen hovedfunn og foreløpige analyser fra prosjektet «Finansiering og rammevilkår». I neste fase vil det også bli utarbeidet egen rapport som del av dette prosjektet. Denne rapporten vil gå mer i dybden på ulike offentlige støtteordninger og andre inntektskilder for organisasjoner og lag, men vil også ta for seg inntektsgrunnlaget på noen utvalgte områder i sektoren. Ett slikt område er barne- og ungdomsarbeid, i tillegg til at også organisasjoner som arbeider med folkehelse vil bli undersøkt nærmere. Hvordan påvirker endringer i inntekter fra ulike kilder organisasjonene over tid? Er det stor overlapning av inntekter og støtteordninger på noen områder mens organisasjoner på andre områder opplever svekkelse av inntektsgrunnlaget?

Rapporten vil også analysere data fra intervjuer med nøkkelpersoner i organisasjoner og lag og se det i sammenheng med regnskapsmaterialet. På denne bakgrunn vil det være mulig å se nærmere på hvordan frivillige organisasjoner, lag og foreninger i ulike kategorier og av forskjellige størrelser påvirkes av tilpasser seg endringer i ulike offentlige støtteordninger. Vi vil her bygge videre på tidligere forskning ved senteret (se Gulbrandsen, 2012; Gulbrandsen & Ødegaard, 2011).

Oppgaver for videre forskning

Samtidig som vi etter hvert har mye data om organisasjoner, foreninger og lags økonomi, er det også behov for oppdaterte opplysninger. Mens vi har relativt nye representative tall om nasjonale organisasjoner, er det gått åtte år siden det sist ble gjennomført en lokallagsundersøkelse. For å bedre kunnskap om hvilke endringer som skjer på lokalt nivå er det derfor behov for en ny undersøkelse på dette nivået.

Det er også en rekke spørsmål som kan reises som kan være utgangspunkt for videre studier. Det antas for eksempel at en økning i offentlige tilskudd kan bidra til sterkere profesjonalisering av frivillige organisasjoner, i den forstand at man benytter seg av lønnede ansatte. I tidligere forskning har man også funnet

at det er en tendens til økning i den betalte sysselsettingen i sektoren, selv om den langt fra er like omfattende som den frivillige innsatsen. Er det et resultat av strengere krav fra myndighetene om rapportering og evaluering av organisasjonenes aktiviteter? Og videre, er strengere krav til kompetanse, sikkerhet og arbeidsmiljø slik de er bestemt av myndighetene en faktor?

Et annet tema er paraplyorganisasjoner. De utvikler egne administrasjoner med fagkunnskap om organisasjonens arbeidsfelt. Samtidig fordeler flere paraplyorganisasjoner offentlig støtte til frivillige organisasjoner på sine felt. De fordelende paraplyorganisasjonene har nær kontakt med lokale aktiviteter og spesielt god kompetanse på sitt felt, og det kan bidra til at ressursene blir brukt effektivt. Utfordringen er imidlertid at det utvikles et byråkratisk-administrativt nivå mellom departementer og direktorater og organisasjonene der aktiviteten som mottar støtte foregår. Dette kan svekke kontrollen med om ressursene brukes etter hensikten. Foreløpig vet vi lite om endringene i rollen til disse organisasjonene, men det er planlagt å undersøke dette i et eget prosjekt om samfunnsrollen til organisasjoners sentralledd og paraplyorganisasjoner som skal i gang i 2017.

Litteratur

- Andersen, M-A. & Lauritsen, J-S. (1990). *Organisasjonsarkivet: Ei brukarrettleiing*. NSD-Rapport nr. 86.
- Arnesen, D., Sivesind, K. H & Gulbrandsen, T. (2016). *Fra medlemsbaserte organisasjoner til koordinert frivillighet? Det norske organisasjonssamfunnet fra 1980 til 2013*. Rapport 5/2016. Bergen/Oslo: Senter for forskning på sivilsamfunn og frivillig sektor.
- Christensen, D..A., Strømsnes, K, & Wollebæk, D. (2011) *Organisasjonene i Hordaland 1999-2009*. Rapport 3/2011. Bergen/Oslo: Senter for forskning på sivilsamfunn og frivillig sektor.
- Eimhjellen, I. (2012). «Statleg politikkkutforming for frivillig sektor etter 1970». I P. Selle & K. Strømsnes (red.), *Organisasjonene og det offentlige: Har vi fått en ny frivillighetspolitikk?* Rapport 6/2012. Bergen/Oslo: Senter for forskning på sivilsamfunn og frivillig sektor.
- Eimhjellen, I. & Mjåland, K. (2012). «Frå Frisam, Frivillighetens Samarbeidsorgan, til Frivillighet Norge». I P. Selle & K. Strømsnes (red.), *Organisasjonene og det offentlige: Har vi fått en ny frivillighetspolitikk?* Rapport 6/2012. Bergen/Oslo: Senter for forskning på sivilsamfunn og frivillig sektor.
- Gulbrandsen, T. (2012). *Tilpasninger til endringer i økonomiske rammevilkår*. Rapport 2/2012. Bergen/Oslo: Senter for forskning på sivilsamfunn og frivillig sektor.
- Gulbrandsen, T. & Sivesind, K. H. (2013). *Nasjonale organisasjoner – en første oversikt*. Rapport 5/2013. Bergen/Oslo: Senter for forskning på sivilsamfunn og frivillig sektor.
- Gulbrandsen, T. & Ødegaard, G. (2011) *Frivillige organisasjoner i en ny tid: Utfordringer og endringsprosesser*. Rapport 1/2011. Bergen/Oslo: Senter for forskning på sivilsamfunn og frivillig sektor.
- Hallenstvedt, A. (1983). *Norske organisasjoner*. Oslo: Tanum-Norli.
- Hallenstvedt, A. & Trollvik, J. (1993). *Norske organisasjoner*. Oslo: Fabritius.
- Kloster, E., Lidén, H. & Lorentzen, H. (2003). *Frivillighetssentralen: Resultater, erfaringer og forandringer*. Rapport 2003:4. Oslo: Institutt for samfunnsforskning.

- Kuhnle, S., & Selle, P. (1990). "Meeting Needs in a Welfare State: Relations between Government and Voluntary Organizations in Norway". I A. Ware & R. E. Goodin (red.), *Needs and Welfare*. London: Sage.
- Kulturdepartementet (2014). *Frivillighetserklæringen – erklæring for samspillet mellom regjeringen og frivillig sektor*. Oslo: Kulturdepartementet.
- Lorentzen, H. (2011). *Statlige tilskudd til frivillige organisasjoner: En empirisk kartlegging*. Rapport 4/2010. Bergen/Oslo: Senter for forskning på sivilsamfunn og frivillig sektor.
- Lotteri- og stiftelsestilsynet (2013). *Norske pengespel 2005: statistikk over norske pengespel og lotteri*. Førde: Lotteri- og stiftelsestilsynet.
- Lotteri- og stiftelsestilsynet (2005). *Norske pengespel 2005: statistikk over norske pengespel og lotteri*. Førde: Lotteri- og stiftelsestilsynet.
- Moren, J. (1974). *Den kollegiale forvaltning – råd og utvalg i sentraladministrasjonen*. Oslo: Universitetsforlaget.
- NOU (1988:17). *Frivillige organisasjoner*. Oslo: Finans- og tolldepartementet.
- Rokkan, S. (1987). *Stat, nasjon, klasse*. Oslo: Universitetsforlaget.
- Sivesind, K. H. (2015). *Private bidrag til frivillig sektor i Norge: en kunnskapsoversikt. Hovedfunn*. Bergen/Oslo: Senter for forskning på sivilsamfunn og frivillig sektor. Hentet fra http://sivilsamfunn.no/content/download/109040/1886872/file/A4_Folder_Hovedfunn_Private_Bidrag_v12.pdf
- Sivesind, K. H. (2012). *Pengestrømmer i frivillig sektor: befolkningens gaver og lokal-lagenes økonomi*. Rapport 7/2012. Bergen/Oslo: Senter for forskning på sivilsamfunn og frivillig sektor.
- Sivesind, K. H. (2008). *Halvveis til Soria Moria: Ikke-kommersielle velferdstjenester, politikkenes blinde flekk?* Rapport 2008:3. Oslo: Institutt for samfunnsforskning.
- Sivesind, K. H. (2007). *Frivillig sektor i Norge 1997–2004: Frivillig arbeid, medlemskap, sysselsetting og økonomi*. Rapport 10/2007. Oslo: Institutt for samfunnsforskning.
- Sivesind, K. H., Lorentzen, H., Selle, P. & Wollebæk, D. (2002). *The Voluntary Sector in Norway – Composition, Changes, and Causes*. Rapport 2/2002. Oslo: Institute for Social Research.
- SSB (1999). *Interesseorganisasjoner, strukturstatistikk: 18 300 ansatte i interesseorganisasjonene*. Hentet fra: <https://www.ssb.no/kultur-og-fritid/artikler-og-publikasjoner/18-300-ansatte-i-interesseorganisasjonene>
- St. meld. nr. 39 (2006-2007). *Frivillighet for alle*. Oslo: Kultur- og kirke departementet.
- St. meld. nr. 27 (1996-1997). *Om statens forhold til frivillige organisasjoner*. Oslo: Kulturdepartementet.
- St.meld. nr. 16 (1993-1994). *Lat ikke graset gro at mellom grannar: Om videreføring av arbeidet med frivillighetssentraler*. Oslo: Helse- og omsorgsdepartementet.

-
- St.meld. nr. 79 (1980-81). *Langtidsprogrammet 1982-1985*. Oslo: Planleggingssekretariatet.
- Thesen, G. & Ågnotnes, J-E. (2006). "Organisasjonsarkivet". I *NSDNytt* nr. 1, 2006
- United Nations (2003). *Handbook on nonprofit institutions in the system of national accounts*. New York: United Nations.
- Wollebæk, D. & Selle, P. (2002). *Det nye organisasjonssamfunnet.: demokrati i omforming*. Bergen: Fagbokforlaget.

Senter for forskning på sivilsamfunn og frivillig sektor

<i>Forfatter/Author</i> Daniel Arnesen
<i>Tittel/Title</i> Finansiering og rammevilkår: Delrapport
<i>Sammendrag</i> Dette notatet er utarbeidet som del av prosjektet "Finansiering og rammevilkår", som inngår i Senter for forskning på sivilsamfunn og frivillig sektor 2013-2017. Formålet med prosjektet er å få bedre kunnskap om endringene i finansieringsgrunnlaget og rammevilkårene til frivillig sektor og hvilke konsekvenser disse endringene har for organisasjoner, lag og foreninger av ulike typer og størrelser I forbindelse med prosjektet har det blitt gjennomført en egen undersøkelse med innsamling av regnskaper og intervjuer med ledere og økonomiansvarlige i nasjonale og lokale frivillige organisasjoner. Denne undersøkelsen har til hensikt å gi detaljerte og inngående beskrivelser av endringer i finansieringsgrunnlag og rammevilkår, samt å utfylle eksisterende data fra tidligere spørreundersøkelser. På de følgende sidene beskriver vi datagrunnlaget og metodologien i denne undersøkelsen, i tillegg til å gi en oversikt over allerede foreliggende datakilder. Hensikten med dette notatet er videre også utdype rammen den empiriske rammen omkring prosjektet, og å presentere noen hovedfunn fra foreløpige analyser av foreliggende og innsamlede data. Disse første analysene tar sikte på å undersøke hvilke endringer som har funnet sted i inntektene i frivillig sektor som helhet, så vel som i små, mellomstore og store organisasjoner og lag i ulike organisasjonskategorier.
<i>Emneord</i> Frivillig sektor, finansiering, økonomiske rammevilkår, statlige tilskuddsordninger