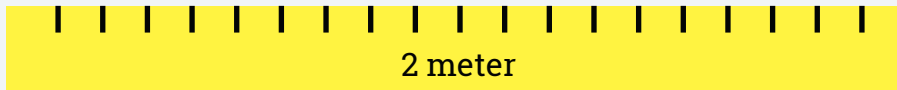
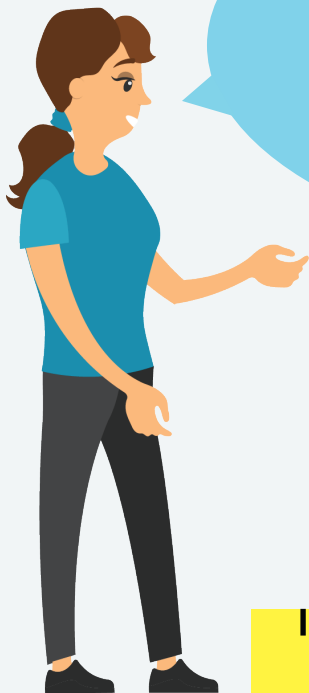


# Tillit og bekymring:

Hva avgjør om folk følger koronarådene?

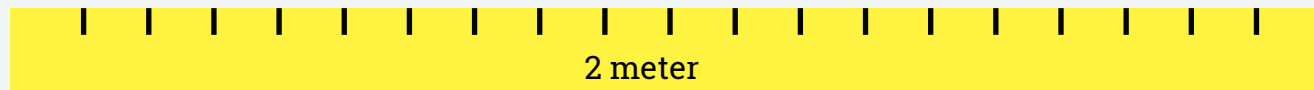
Dag Wollebæk, Bernard Enjolras,  
Audun Fladmoe og Kari Steen-Johnsen



# Hvem følger myndighetenes koronaråd?

Myndighetene har kommet med en rekke anbefalinger om hva vi kan gjøre for å unngå å spre koronaviruset, blant annet knyttet til hygiene og sosial distansering. Men hvor mange følger egentlig disse rådene, og hva motiverer dem til å gjøre det?

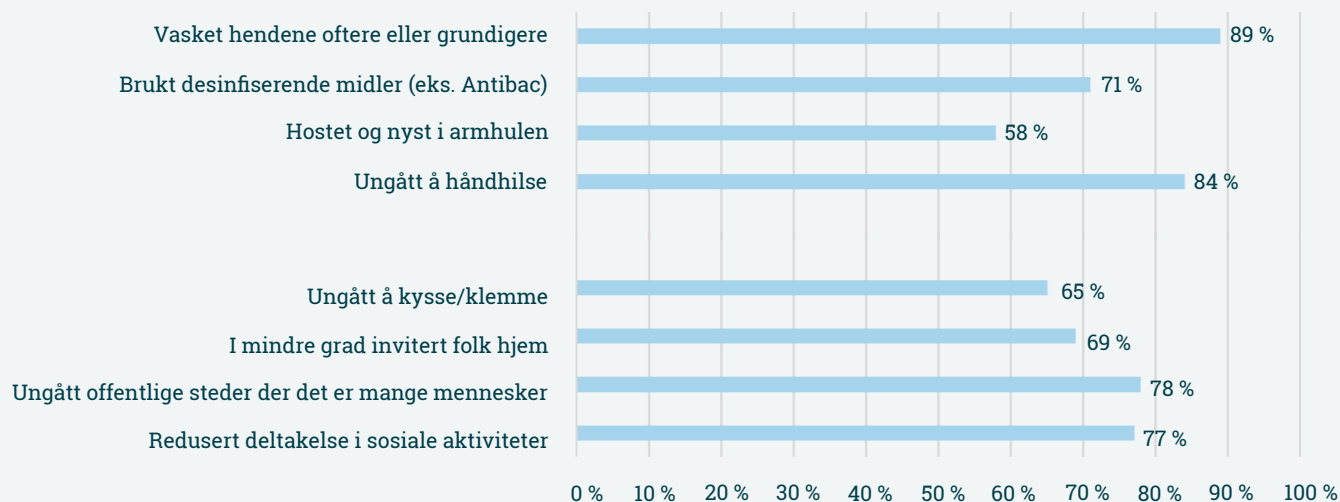
Vi har valgt ut åtte anbefalinger fra myndighetene, og spurt 2000 personer om de i forbindelse med koronakrisen har fulgt disse anbefalingene.



I tillegg stilte vi en rekke bakgrunnsspørsmål om respondentenes tillit til andre personer, tilliten til myndighetene generelt, tilliten til myndighetenes håndtering av situasjonen med koronaviruset, samt hvor mye bekymring de føler for konsekvensene av viruset for helse og samfunn. Dette gjorde det mulig å dele respondentene inn i grupper etter hvor mye tillit de har til andre personer og til myndighetene, og hvor mye bekymring de føler for konsekvensene av koronaviruset.

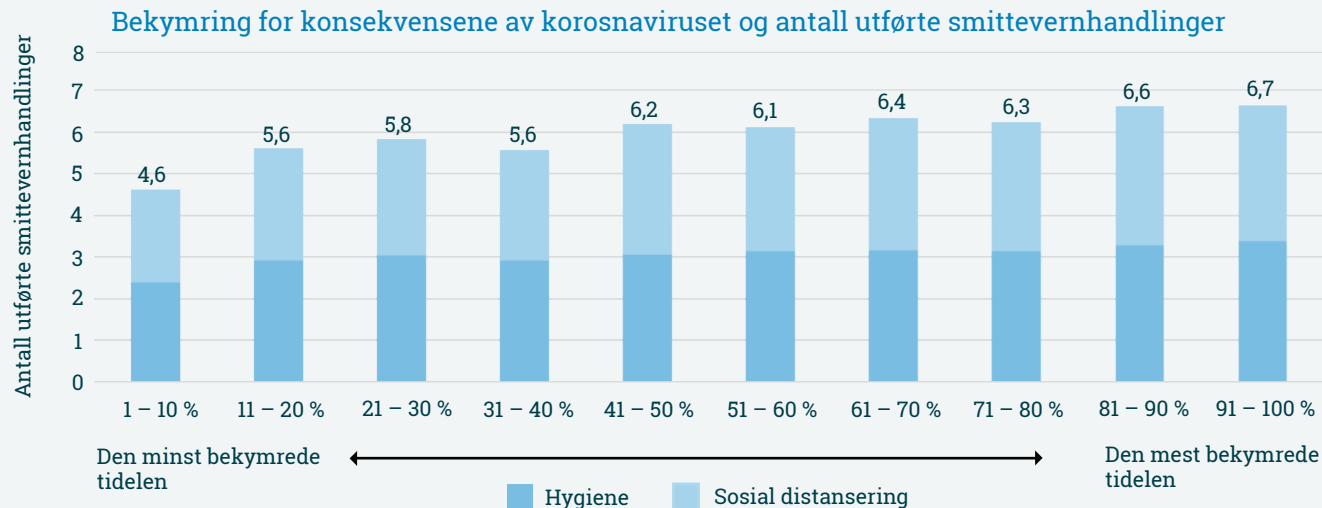
# Mange følger anbefalingene

De hygienerådene som flest har fulgt, er å vaske hendene oftere eller grundigere og å unngå å håndhils. Blant rådene om sosial distansering, er det flest som har fulgt rådet om å unngå offentlige steder med mange folk og å redusere deltakelsen i sosiale aktiviteter.



# Bekymring for konsekvensene av viruset har størst betydning

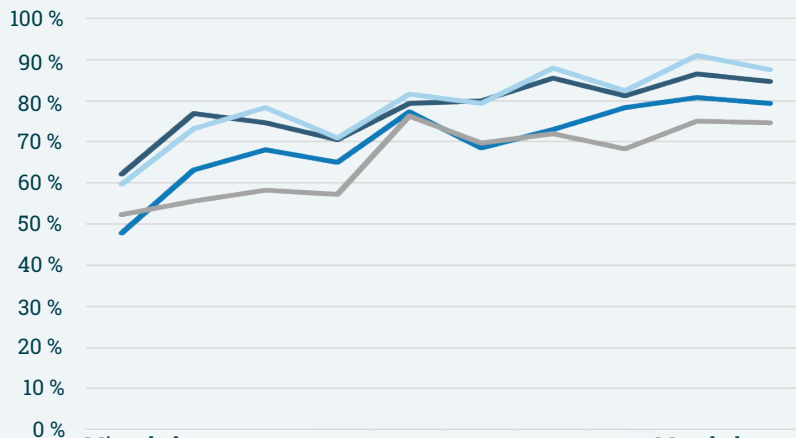
Den viktigste forklaringen på hvem som følger myndighetenes råd er bekymring for konsekvensene koronaviruset vil ha for helse og samfunn. Personer som føler en moderat eller sterk bekymring for konsekvensene av viruset utfører flere av helsemyndighetenes anbefalte handlinger for smittevern enn dem som er lite bekymret. Sammenhengen er sterkest når det gjelder tiltak for sosial distansering, men gjelder også for hygienetiltakene.



# De mest bekymrede følger i størst grad myndighetenes råd om sosial distansering

## Bekymring og andel som følger rådene for sosial distansering

Andelen som har fulgt anbefalingene om sosial distansering er klart lavere blant de som er minst bekymret for konsekvensene av koronaviruset. Sammenhengen er særlig sterk når det gjelder å invitere folk hjem til seg.

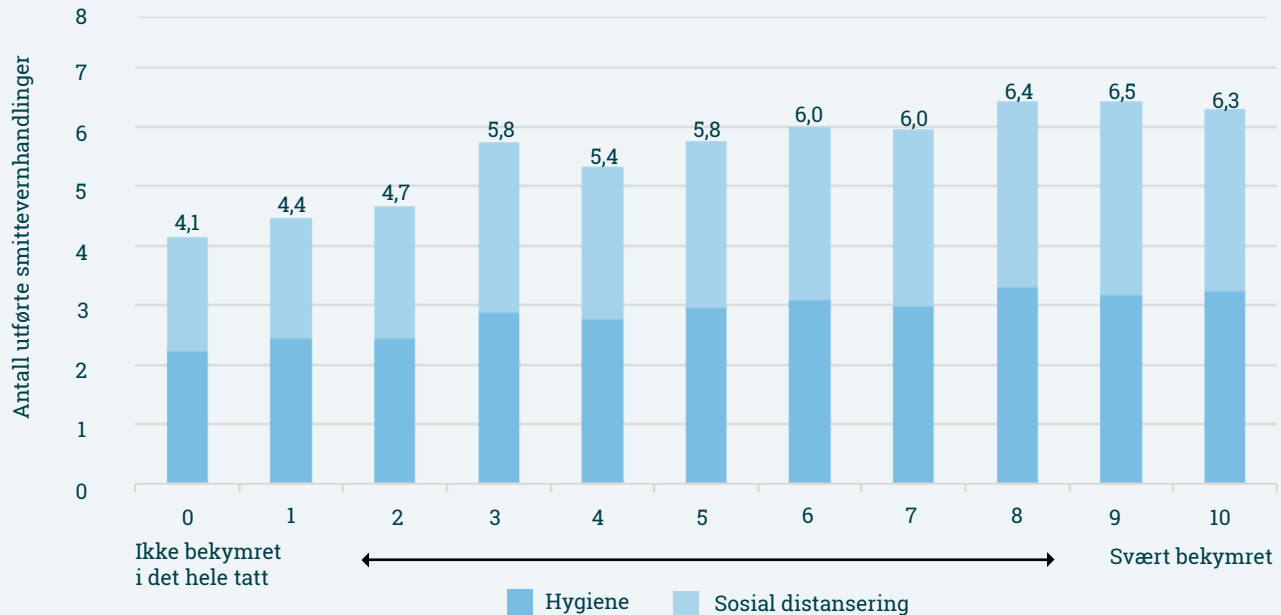


	Minst bekymret					Mest bekymret				
I mindre grad invitert folk hjem til meg	48	63	68	65	77	69	73	78	81	79
Redusert deltakelse i sosiale aktiviteter	62	77	75	70	79	80	86	81	87	85
Ungått å kysse/klemme	52	56	58	57	76	70	72	68	75	75
Ungått offentlig steder der det er mange mennesker	60	73	78	71	82	79	88	82	91	88

# Bekymring for utsatte grupper

At mange eldre og syke skal dø er bekymringen som ser ut til å motivere aller mest til handling.

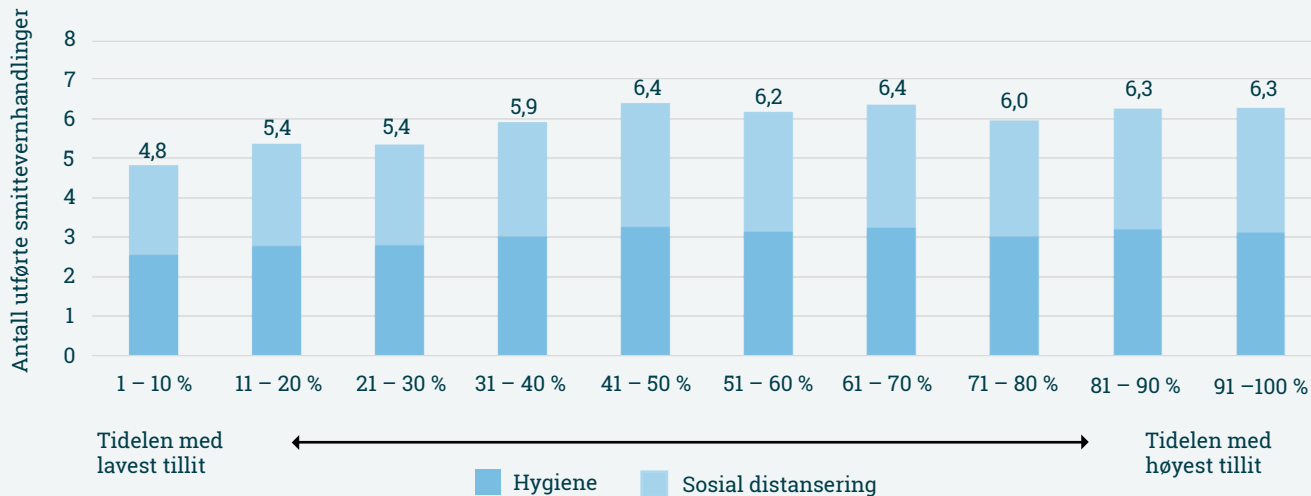
Bekymring for at eldre og syke skal dø og antall utførte smittevernhandlinger



# Personer med høy tillit til myndighetene følger flere av anbefalingene

Hvor mye tillit folk har til myndighetene henger tydelig sammen med hvor mange av de åtte anbefalingene de har fulgt: Folk med middels og høy tillit til myndighetene følger flere av anbefalingene enn dem som har lite tillit til myndighetene. Det er særlig de med lav tillit til myndighetene som skiller seg ut.

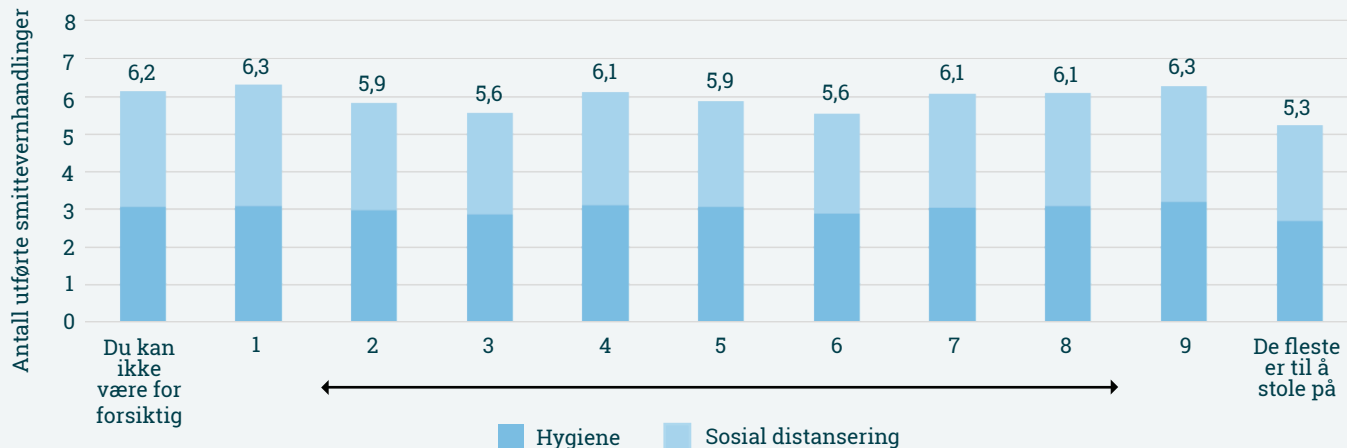
Tillit til myndighetene og antall utførte smittevernhandlinger



# Ingen entydig sammenheng mellom tillit til folk flest og handling

Vår undersøkelse tyder på at sosial tillit har mindre betydning for etterlevelse av smittevernråd. Når vi ser alle respondentene under ett, er det ingen sammenheng. Om vi ser bare på personer som selv er i eller har venner i risikogrupperne for sykdommen, gir høy tillit til andre personer gir en litt lavere sannsynlighet for å følge mange av korona-anbefalingene. Det kan hende at en følelse av at andre ikke følger rådene gjør at man selv føler at man må være enda mer forsiktig og følger dem i enda større grad. Når vi ser alle respondentene under ett, som i figuren, er det ingen sammenheng.

Tillit til andre personer og antall utførte smittevernhandlinger



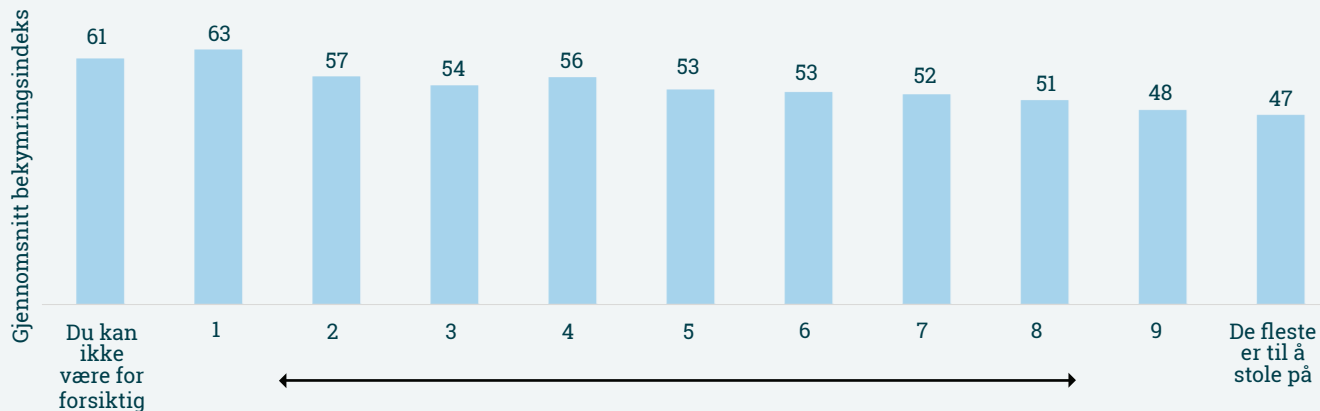


# Personer med høy tillit til andre er mindre bekymret

De som sier at man kan stole på folk flest er mindre bekymret for konsekvensene av viruset. Dette gjelder også når vi måler mellommenneskelig tillit med andre spørsmål. Siden bekymring er den viktigste motivasjonen for å følge anbefalingene, kan den høye tilliten mellom mennesker i Norge indirekte svekke vilje til handling.

Det er likevel usikkert om sammenhengen skyldes at tillit «vaksinerer» mot bekymring, eller om det er bekymring som svekker tillit. Hva som kommer først av bekymring, og tillit, og hvordan tilliten utvikler seg over tid, vil bli undersøkt nærmere i oppfølgingsundersøkelser.

Tillit til andre personer og antall utførte smittevernhandlinger



# Slik har vi målt bekymring og tillit

Bekymring er målt ved å spørre hvor enige respondentene er med følgende påstander: Jeg er bekymret for...: konsekvensene situasjonen med koronasmitte kan få for meg og min familie; at mange eldre og syke skal dø; at sykehusene ikke klarer å gi tilstrekkelig behandling til personer med viruset; at jeg eller noen jeg er glad i skal dø; at familie eller nære venner vil bli permittert; at familie eller nære venner vil miste jobben; at samfunnet vil bryte sammen. I tillegg spørsmålet: Hva føler du når du tenker på koronaviruset? Vil du si at du føler deg engstelig? For alle disse spørsmålene følger de som uttrykker moderat eller høy bekymring flere smittevernråd.

Tillit til myndighetene er målt ved å stille totalt 11 spørsmål som omhandler respondentenes tillit til ulike institusjoner: Hvilken tillit har du til at helsemyndighetene gir et korrekt inntrykk av situasjonen med koronasmitte? Generell tillit til regjeringen; Stortinget; helsemyndighetene. Tillit til kompetansen til helse- og omsorgsdepartementet; offentlige sykehus; Folkehelseinstituttet/Helsedirektoratet. Fornøyd med håndteringen av koronaviruset og tillit til at nødvendige tiltak blir satt i verk for å håndtere situasjonen (Helse- og omsorgsdepartementet; Folkehelseinstituttet/Helsedirektoratet). For alle disse spørsmålene følger de som uttrykker moderat eller høy tillit flere smittevernråd.

Tillit til andre mennesker er i figurene målt ved hjelp av spørsmålet «Vil du stort sett si at folk flest er til å stole på, eller at en ikke kan være for forsiktig når en har med andre å gjøre?» (skala fra 0-10). I tillegg har vi målt hvor stor eller liten tillit man har til venner og bekjente; kolleger eller studiekamerater; de som bor i området der du bor; de som bor i Norge; mennesker som har en annen nasjonalitet; mennesker som har en annen religion. Alle disse målene på tillit henger sammen med lav bekymring.

Spørsmålene i undersøkelsen ble utviklet i samarbeid med Kantar. Datainnsamlingen ble gjennomført på nett blant et befolkningsrepresentativt utvalg på 2000 personer over 18 år. Respondentene ble trukket fra Kantars webpanel (GallupPanelet), som består av om lag 40 000 personer som er trukket tilfeldig og har sagt seg villig til å svare på undersøkelser (se [www.galluppanelet.no](http://www.galluppanelet.no)). Det ble gjennomført ca. 200 intervju daglig i perioden 20. mars til 1. april 2020. 51 prosent av dem som ble invitert til å delta, svarte på undersøkelsen.