

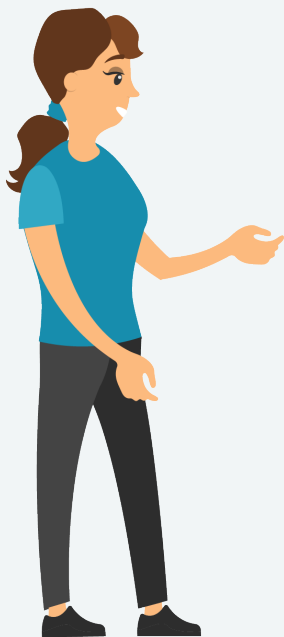
Etterlevelse av smittevernråd – betydningen av tillit og bekymring

Dag Wollebæk, Audun Fladmoe og Kari Steen-Johnsen



INSTITUTT
FOR SAMFUNNS-
FORSKNING

Følges fortsatt smittevernrådene?



Siden smitteutbruddet i mars har myndighetene kommet med en rekke ulike anbefalinger om hva vi bør gjøre for å unngå å spre koronaviruset, blant annet knyttet til hygiene og sosial distansering. Hvor mange følger disse rådene, hva motiverer dem til å gjøre det, og er det like stor oppslutning om rådene et halvt år etter smitteutbruddet?

Denne brosjyren følger opp analyser gjort i april 2020. Analysene var basert på en spørreundersøkelse blant 2000 personer. I månedsskiftet oktober/november, mens smittetallene igjen var på vei opp, ble en ny undersøkelse sendt ut til de samme respondentene.

I denne utgaven kartlegger vi om mønstrene er endret fra våren til høsten 2020. Det overordnede spørsmålet er i hvilken grad befolkningen følger myndighetenes smittevernråd, og på hvilken måte tillit – til hverandre og til offentlige myndigheter – og bekymring for smitte henger sammen med etterlevelse av rådene.

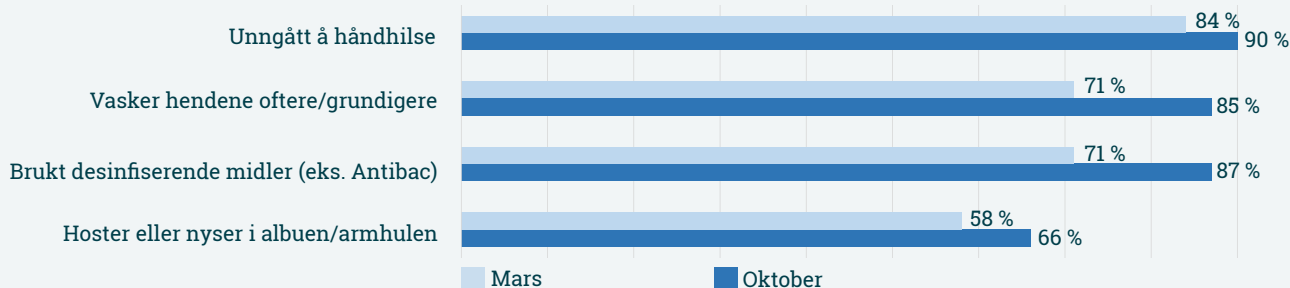


Undersøkelsene er gjennomført som del av prosjektet PAR-TS (NFR-SAMRISK II), og er delfinansiert av Institutt for samfunnsforskning og Senter for forskning på sivilsamfunn og frivillig sektor.

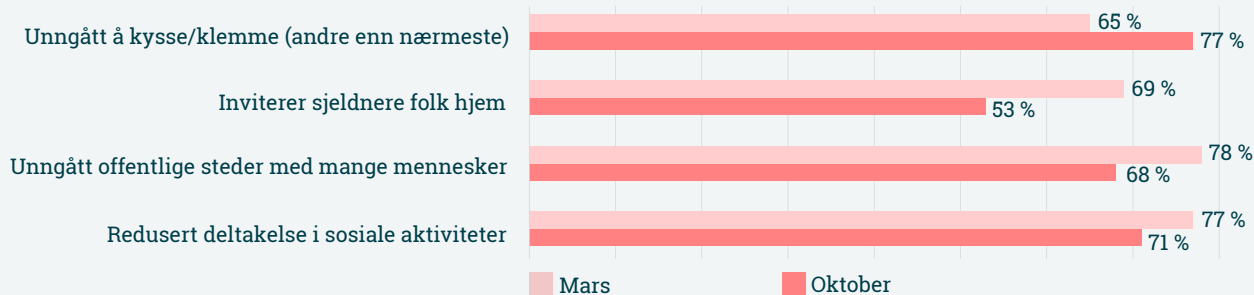
Flertallet følger anbefalingene

Hygienerådene som flest fulgte i høst var å unngå håndhilse og vasking/desinfisering av hendene. Flere fulgte hygienerådene i høst enn i vår. Derimot er det færre som etterlever rådene om sosial distansering i oktober og november, og spesielt når det gjelder å invitere folk sjeldnere hjem til seg. Spørsmålet om å ha unngått å kysse/klemme er litt endret i siste runde av undersøkelsen, ved at det er presisert «andre enn nærmeste». Dette kan forklare at flere svarer at de følger akkurat denne anbefalingen.

Hygiene



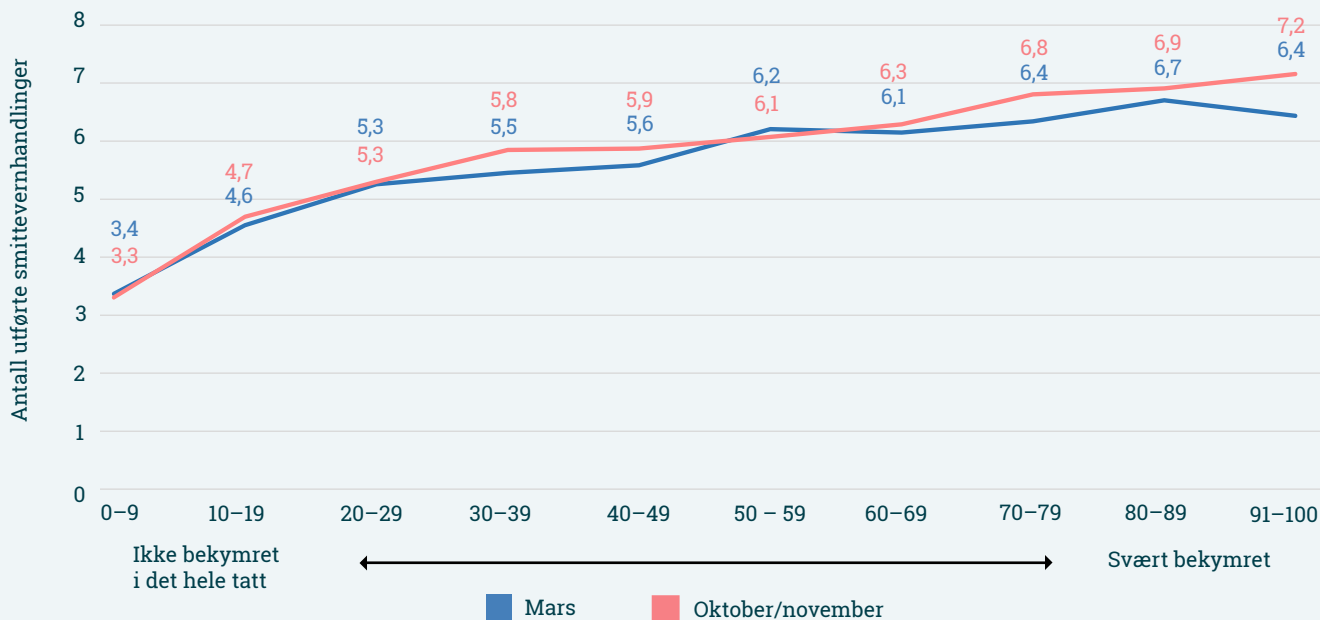
Sosial distansering



De som er mest bekymret følger flest råd

Undersøkelsen i vår viste at de som var bekymret for koronasituasjonen, i større grad fulgte myndighetenes råd om smittevern enn det de ubekymrede gjorde. Dette gjelder også i høst, og sammenhengen mellom bekymring og antall utførte smittevernhandlinger har blitt enda sterkere.

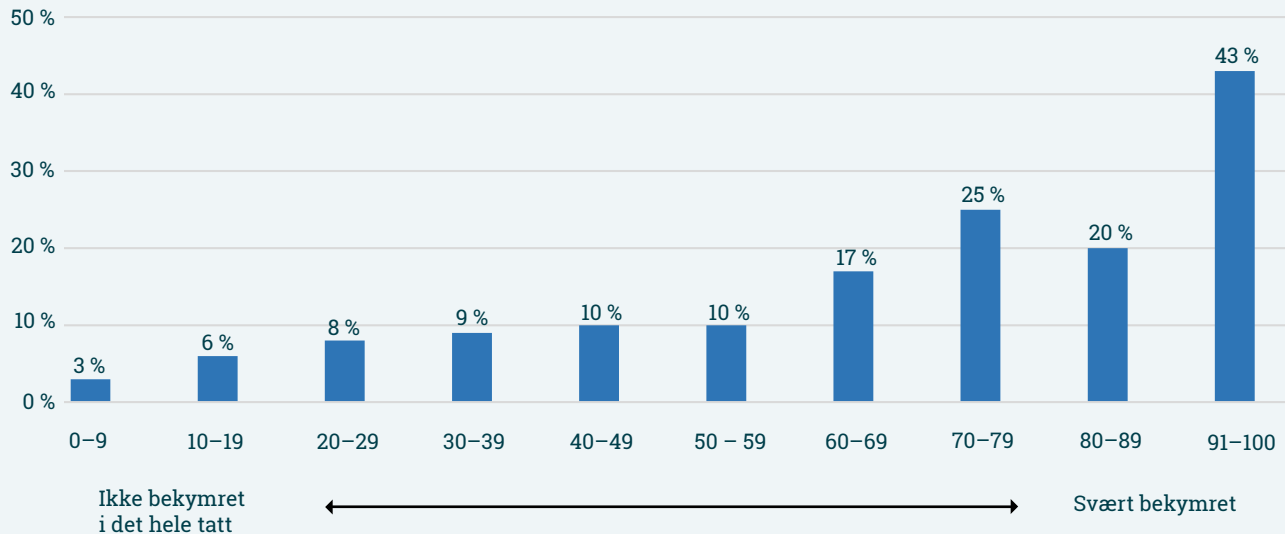
Bekymring for koronasituasjonen og antall utførte handlinger i mars og oktober/november



Mange bekymrede holder seg hjemme

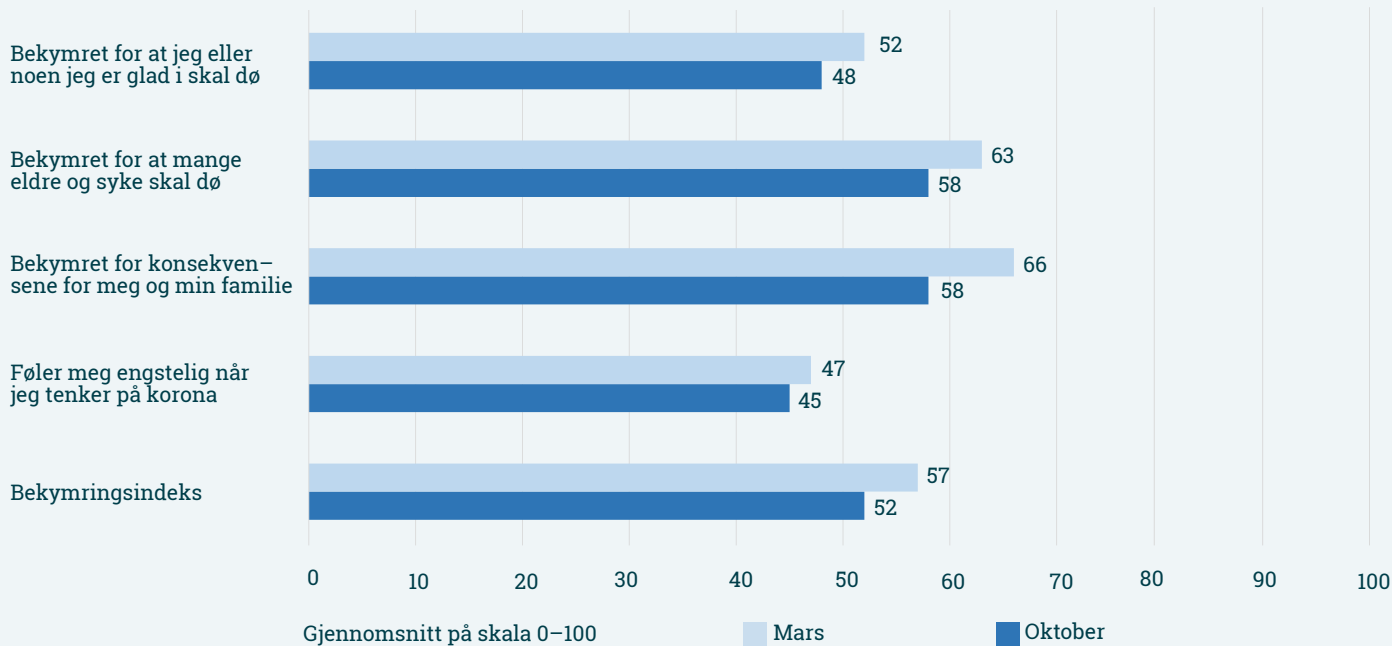
Bekymring motiverer til å følge smittevernråd, men for en del av dem med sterkest bekymring fører det til at de opptrer svært forsiktig og knapt forlater hjemmet. Dette gjelder også mange yngre mennesker og mennesker som ikke er i risikogruppa for å utvikle alvorlig sykdom ved smitte.

Går sjelden eller aldri ut av hjemmet



Mindre bekymret i høst enn i vår

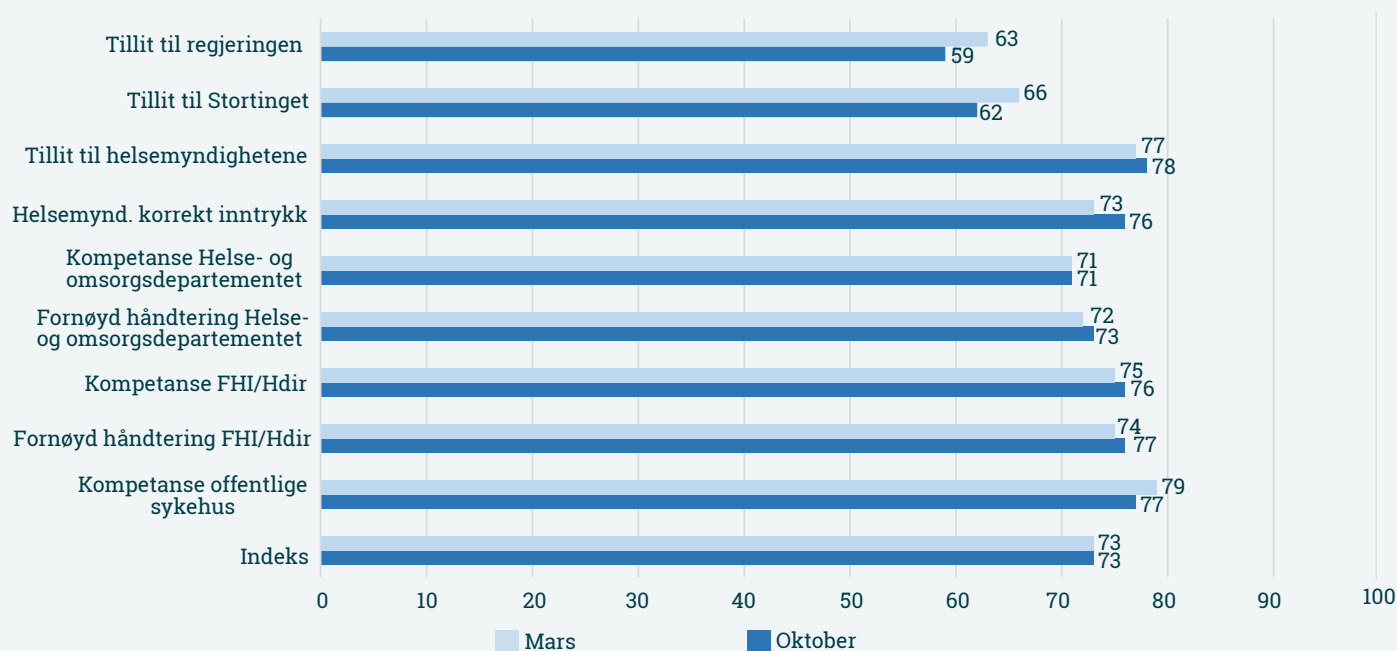
Befolkningen er litt mindre bekymret for koronaviruset i høst enn i vår. Særlig er folk mindre bekymret for konsekvenser viruset vil ha for dem selv og familien. Bekymring for at en selv eller nærstående skal dø, eller at mange eldre og syke skal det, har også avtatt noe. Følelsen av engstelse når man tenker på viruset, har imidlertid ikke endret seg.



Mindre tillit til regjeringen og Stortinget

Tilliten til myndighetene samlet er på samme nivå i oktober/november som i mars. Tilliten til regjeringen og Stortinget har falt, mens tilliten til helsemyndighetene er høy og til dels stigende.

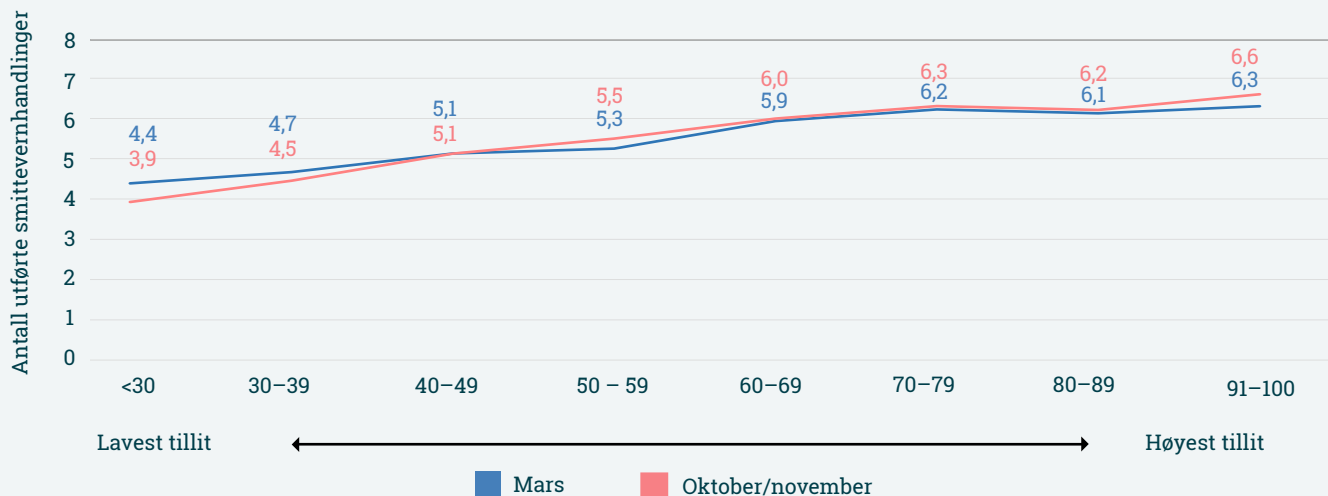
Tillit til myndighetene i mars og oktober/november (gjennomsnitt på skalaer 0–100)



Personer med høy tillit til myndighetene følger flere av anbefalingene

Hvor mye tillit folk har til myndighetene henger tydelig sammen med hvor mange av de åtte anbefalingene de har fulgt: Folk med middels og høy tillit til myndighetene følger flere av anbefalingene enn dem som har lite tillit til myndighetene. Det er særlig de med lav tillit til myndighetene som skiller seg ut. Denne sammenhengen er sterkere i høst enn i vår.

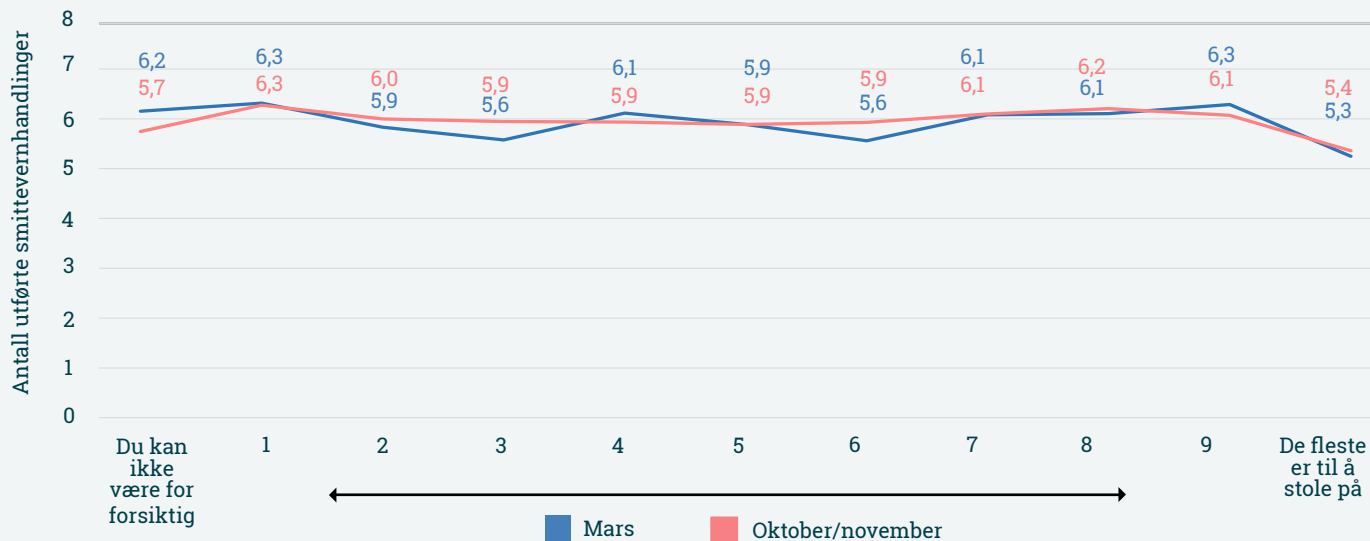
Tillit til myndighetene og antall utførte smittevernhandlinger i mars og oktober/november



Ingen entydig sammenheng mellom tillit til folk flest og handling

Undersøkelsen i vår viste at det ikke var noen sammenheng mellom tillit til folk flest og etterlevelse av myndighetenes smittevernråd. Det var heller ikke noen sammenheng mellom disse faktorene i høst.

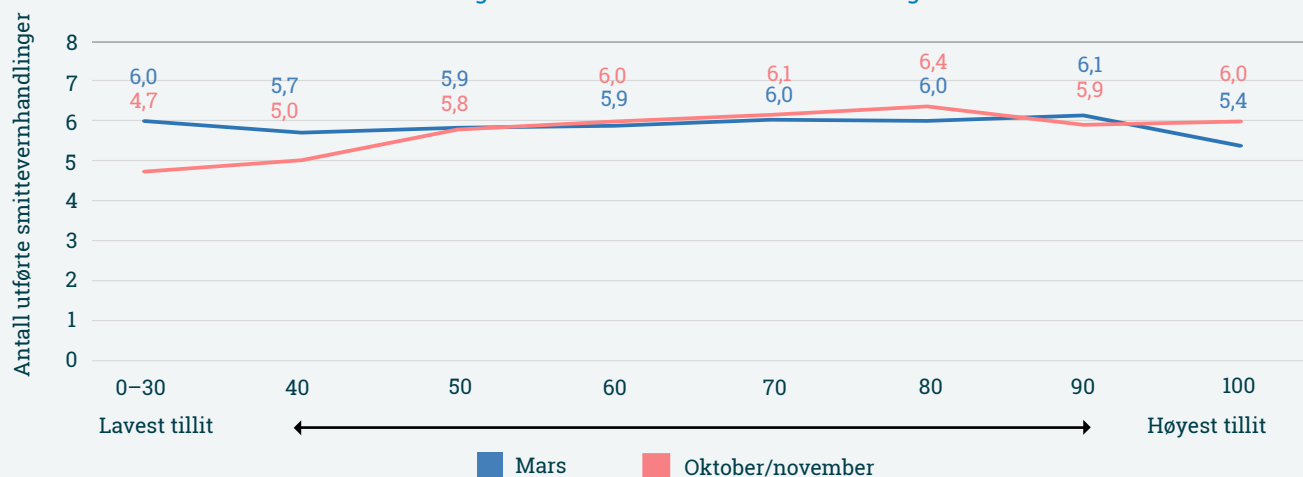
Tillit til folk flest og antall utførte smittevernhandlinger



De som har lavest tillit til venner, bekjente og naboer følger færre råd

Det var ingen sammenheng i mars mellom etterlevelse av smittevernråd og tillit til venner, bekjente og naboer, men det er det i oktober/november. De som har lav tillit til sine venner, bekjente og naboer, etterlever i mindre grad myndighetenes anbefalinger. Sammenhengen mellom denne tilliten og handling er sterkere for hygienearåd enn for råd om sosial distansering.

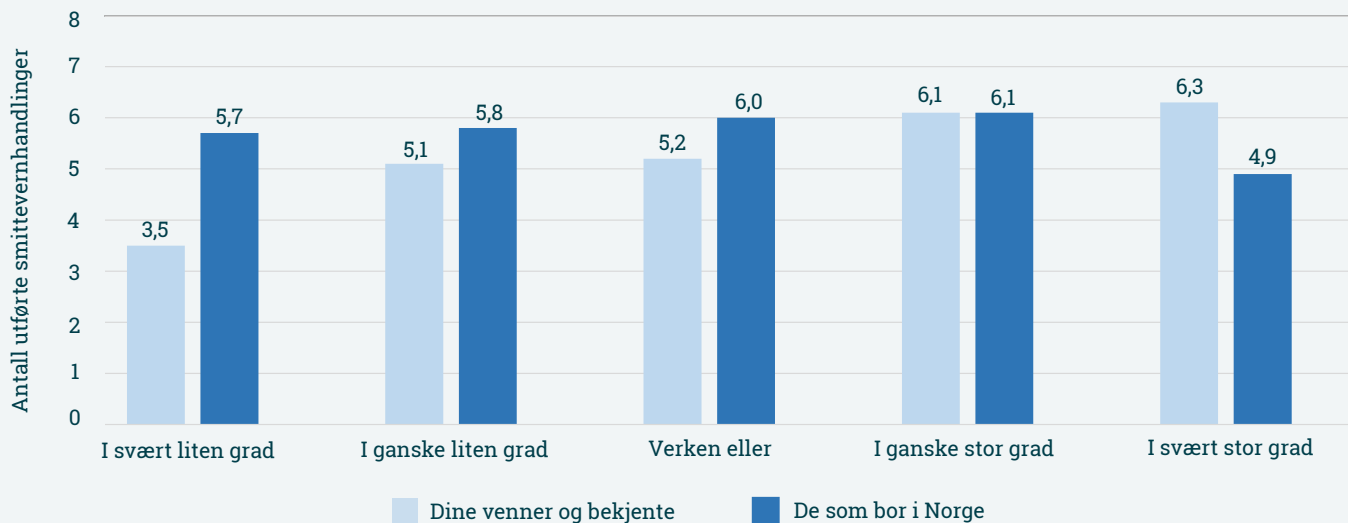
Tillit til venner og bekjente, til kolleger og medstudenter og til de som bor i nærområdet og antall utførte smittevernhandlinger



De som har tillit til at venner og kjente følger smittevern rådene, følger oftere rådene selv

De som tror at venner og bekjente følger rådene, følger også flere smittevern råd selv. Disse utgjør nesten en fjerdedel. Mens de som i størst grad mener andre nordmenn følger rådene, følger færre råd selv. Dette er imidlertid en liten gruppe.

Tillit til at venner og kjente og de som bor i Norge følger smittevern rådene, og antall smittevern handlinger man selv har gjort i oktober/november



Slik har vi målt bekymring og tillit

Bekymring er målt ved å spørre hvor enige respondentene er med følgende påstander: Jeg er bekymret for ...: konsekvensene situasjonen med koronasmitte kan få for meg og min familie; at mange eldre og syke skal dø; at sykehusene ikke klarer å gi tilstrekkelig behandling til personer med viruset; at jeg eller noen jeg er glad i skal dø; at familie eller nære venner vil bli permittert; at familie eller nære venner vil miste jobben; at samfunnet vil bryte sammen. I tillegg ble følgende spørsmål stilt: Hva føler du når du tenker på koronaviruset? Vil du si at du føler deg engstelig? For alle disse spørsmålene følger de som uttrykker moderat eller høy bekymring flere smittevernråd.

Tillit til myndighetene er målt ved å stille totalt 11 spørsmål som omhandler respondentenes tillit til ulike institusjoner: Hvilken tillit har du til at helsemyndighetene gir et korrekt inntrykk av situasjonen med koronasmitte? Generell tillit til regjeringen; Stortinget; helsemyndighetene. Tillit til kompetansen til helse- og omsorgsdepartementet; offentlige sykehus; Folkehelseinstituttet/Helsedirektoratet. Fornøyd med håndteringen av koronaviruset og tillit til at nødvendige tiltak blir satt i verk for å håndtere situasjonen (Helse- og omsorgsdepartementet; Folkehelseinstituttet/Helsedirektoratet). For alle disse spørsmålene følger de som uttrykker moderat eller høy tillit flere smittevernråd.

Tillit til andre mennesker er i figurene målt ved hjelp av spørsmålet «Vil du stort sett si at folk flest er til å stole på, eller at en ikke kan være for forsiktig når en har med andre å gjøre?» (skala fra 0-10). I tillegg har vi målt hvor stor eller liten tillit man har til venner og bekjente; kolleger eller studiekamerater; de som bor i området der du bor; de som bor i Norge; mennesker som har en annen nasjonalitet; mennesker som har en annen religion. Alle disse målene på tillit henger sammen med lav bekymring.

Spørsmålene i undersøkelsen ble utviklet i samarbeid med Kantar. Datainnsamlingen ble gjennomført på nett blant et befolkningsrepresentativt utvalg på 2000 personer over 18 år. Respondentene ble trukket fra Kantars webpanel (GallupPanelet), som består av om lag 40 000 personer som er trukket tilfeldig og har sagt seg villig til å svare på undersøkelser (se www.galluppanelet.no). Det ble gjennomført ca. 200 intervju daglig i perioden 20. mars til 1. april 2020. 51 prosent av dem som ble invitert til å delta, svarte på undersøkelsen. Spørreundersøkelsen ble igjen gjennomført i oktober/november.