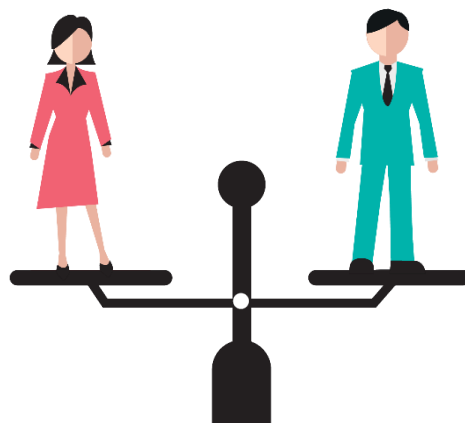


# CORE

## TOPPLEDER- BAROMETER 200



### Utvalg og kategorisering

#### Hva er CORE Topplederbarometer 200?

CORE Topplederbarometer 200 kartlegger kjønnsfordelingen i toppledergrupper og styrer i de 200 største selskapene i norsk næringsliv. Barometeret ble lansert første gang i 2016.

Selskapene rangeres etter omsetning, og oversikten er hentet fra [Proff Forvalt](#) og baserer seg på totale driftsinntekter i 2018. Dersom et selskap er listet opp flere ganger, har vi tatt utgangspunkt i morselskapet og ekskludert datterselskap. I de tilfellene hvor driftsinntekter oppgis i utenlandsk valuta, har vi regnet om til norsk valuta, basert på gjennomsnittskursen i 2018 (DNB). For å komme med i utvalget må selskapene ha

- norskregistrert styre i Brønnøysundregisteret og hovedkontor i Norge
- toppledelse med flere enn tre personer
- Forretningmessige mål – helseforetak og andre offentlig eide selskap med sektorpolitiske mål som er unntatt konkurranse, er ikke med i utvalget

\* Se [statens eierberetning 2019](#) for mer informasjon om sektorpolitiske mål.

#### Selskap er tatt ut av utvalget dersom det

- er registrert som helseforetak og selskap med sektorpolitiske mål
- er registrert som NUF eller ANS
- er holdingselskap uten konsernledelse
- har for få personer i ledelsen (færre enn fire)
- er lagt ned og/eller kjøpt opp og har fått nytt organisasjonsnummer
- har en internasjonal/nordisk ledelsesstruktur og derfor mangler toppledergruppe i Norge
- ikke har vært mulig å oppdrive informasjon om selskapet

#### Toppledergruppe

Toppledergruppen utgjør selskapets utøvende ledelse og består av administrerende direktør (adm.dir.) og ledere for forretningsområder/divisjoner og andre som rapporterer direkte til adm.dir.

#### Styre

Styret fastsetter strategi, budsjetter og retningslinjer for selskapet, og fører tilsyn med adm.dir. og selskapets virksomhet for øvrig.

#### Datainnsamling

##### Nettsider og e-post:

Informasjon om toppledergruppenes sammensetning er hentet inn i perioden **februar-juni 2020**. Informasjonen er hentet fra selskapets nettsider og årsrapporter. Ved utilstrekkelig informasjon om toppledelsen eller usikkerhet rundt kategorisering av stillingstitler har selskapene, der det har vært mulig, blitt kontaktet per e-post eller telefon.

##### Andre kilder:

Fra Brønnøysundregisteret og Proff Forvalt har vi hentet følgende informasjon:

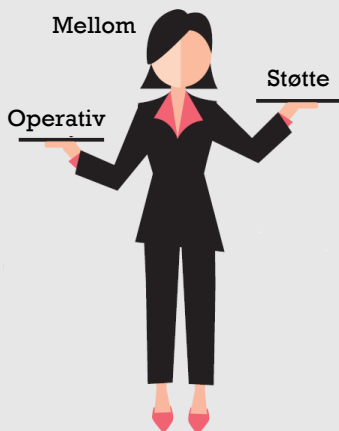
- selskapsnavn
- organisasjonsnummer
- omsetning (sum driftsinntekter)
- styremedlemmer og varamedlemmer
- ansettelsesdato adm.dir.
- ansettelsesdato styreleder

## Selskapsstruktur og øverste leder

Utvalget omfatter både virksomheter med konsernledelse i Norge og norske selskap som eies av et utenlandsk morselskap. Mange av selskapene i utvalget har virksomhet både i Norge og i andre land. I noen tilfeller er morselskapet og øverste konsernledelse norsk (som for Equinor ASA). I andre tilfeller er det norskregistrerte selskapet et datterselskap av et internasjonalt morselskap (som for IKEA AS). I sistnevnte tilfelle regnes administrerende direktør for det norskregistrerte selskapet som øverste leder i CORE Topplederbarometer.

## Utvidet konsernledelse

Selskapets organisering av toppledelsen kan variere, og i enkelte selskap er støttefunksjoner eksplisitt oppgitt som en del av en utvidet konsernledelse. Dersom stillingene i den utvidede konsernledelsen rapporterer direkte til adm.dir., har vi inkludert dem som en del av utvalget vårt der vi har hatt informasjon om dette.



## Hva mener vi med operative posisjoner og støtteposisjoner?

**Operative posisjoner** er stillinger med operativt resultatansvar. Disse kan blant annet være områdedirektør og regionsdirektør. Administrerende direktør har øverste resultatansvar og kodes her som operativ. Finans-/økonomi-direktør (CFO) er i økende grad en kjernefunksjon, tett koblet til resultatansvar. Erfaring som CFO teller også ofte positivt for å rykke opp til adm.dir. Derfor regner vi her CFO som en operativ stilling, til tross for at stillingen rent formelt er en støtteposisjon. De fleste posisjoner i toppledelsen er operative.

**Støtteposisjoner** er stillinger med støttefunksjon. Slike stillinger kan blant annet være HR, juridiske stillinger, HMS, kommunikasjon osv. Noen selskap opererer med kombinerte stillingstitler. Posisjoner kategorisert her er imidlertid rene støtteposisjoner.

**Mellomposisjoner** er stillinger som verken har en klassisk operativ funksjon eller støttefunksjon, men som ligger nærmere operative funksjoner enn støttefunksjoner. Eksempler på slike stillinger er direktør forretningsutvikling, logistikkdirektør, direktør risk management, IT-direktør, teknisk direktør osv.

Arbeidet med kategorisering av stillingstitler har foregått ved hjelp av informasjon om stillinger på nettsider og i organisasjonskart. Vi har utviklet et kategoriseringsskjema i samarbeid med forskere ved University of California, San Diego, som utgangspunkt for kategoriseringen.

## Bransjer

For å kategorisere selskapenes bransjetilhørighet har vi brukt Global Industry Classification Standard (GICS). Klassifiseringen består av 11 sektorer, hvorav sektoren eiendom er ny siden 2018.

**Olje og gass** består av selskap innen olje, energi, kull og gass. Sektoren inkluderer selskap innen leting, produksjon, raffinering, lagring og transport av olje, gass, kull og brensel.

**Materialer** består av selskap som driver produksjon av for eksempel kjemiske stoffer, industrielle gasser, byggematerialer, glass, papir, emballasje og metall. Inkluderer også gruveselskap og stålprodusenter.

**Industri** består av selskap som produserer og distribuerer kapitalvarer som fly og forsvarsutstyr, elektrisk utstyr og maskiner. Sektoren inkluderer i tillegg tilbydere av kommersielle og profesjonelle tjenester som rekvisita, sikkerhet, arbeids- og rekrutteringstjenester. I tillegg til transport-selskap.

**Eiendom** består av selskap innen eiendomsvirksomhet. Dette kan for eksempel være eiendomsmeglere, utleietjenester m.m.

**Kapitalvarer- og tjenester** består av selskap som selger og produserer ulike forbruksvarer som kan være sensitive for økonomiske konjunkturer. Disse selskapene driver med produksjon og salg av varer som biler, hvitevarer og andre varige forbruksvarer. Sektoren inkluderer også hoteller, restauranter, og fritidsaktiviteter.

**Dagligvarer** består også av selskap som selger og produserer forbruksvarer, men disse er ofte mindre sensitive for økonomiske konjunkturer. Her finner vi selskap innen produksjon og salg av mat, drikkevarer, tobakk, personlige produkter osv. Kjøpesentre og supermarkeder er også plassert i denne sektoren.

**Helse** består av selskap som produserer og distribuerer helsetjenester, -utstyr og -forsyninger, inkludert helseteknologiselskap. Helsetjenester omfatter også selskap innen forskning, utvikling, produksjon og markedsføring av legemidler og bioteknologiske midler.

**Finans** består av banker og andre låne- og finanstjenester.

**Informasjonsteknologi** består av selskap som tilbyr programvare, IT-tjenester, produsenter og distributører av maskinvare, datamaskiner og annet elektronisk utstyr.

**Kommunikasjonstjenester** (tidligere kalt Telekom) består av selskap innen telekommunikasjonstjenester i tillegg til selskap i media- og underholdningsbransjen.

**Kraftforsyning** består av selskap innen elektrisitet, gass og vannverk. Inkluderer også uavhengige kraftprodusenter og selskaper som driver med produksjon og distribusjon av elektrisitet fra fornybare kilder.

**Mer informasjon om GICS-klassifisering finner du på:** <https://www.msci.com/gics>

## Ansettelsesdato

Kartleggingen av tidspunktet for ansettelse av styreleder er et nytt aspekt i årets barometer. I likhet med ansettelsesdato for adm.dir. er også informasjon om styreleder hentet fra Brønnøysundregisteret.

## Utvikling 2016–2020

I årets barometer forsøker vi å si noe om utvikling over tid. Ettersom vi tar utgangspunkt i de 200 største selskapene etter omsetning et gitt år og omsetning kan endre seg fra år til år, vil det imidlertid være noe variasjon i hvilke selskap som til enhver tid utgjør de 200 største, og som dermed inngår i de ulike utgavene av Topplederbarometeret.

Som en ekstra kontroll har vi i år hentet inn informasjon om ytterligere 100 bedrifter for å sjekke om resultatene endrer seg i et utvalg på 300 selskap. I det store og hele forblir resultatene imidlertid de samme, med unntak av en litt lavere gjennomsnittlig kvinneandel i styrene. Dette skyldes at det i det største utvalget er en lavere andel selskap med lovkrav om kjønnsbalanse i styret.

*Takk til Ingrid Skinlo og Aurora Berg, vitenskapelige assistenter ved Institutt for samfunnsforskning, for hjelp i arbeidet med datainnsamling.*

## Forbehold

CORE Topplederbarometer er avhengig av tilgjengelig informasjon, som i hovedsak innhentes fra selskapenes nettsider. Vi tar derfor forbehold om at det kan være endringer i selskapsstruktur og toppledergrupper som vi ikke har informasjon om, eksempelvis fordi nettsider ikke er oppdatert, eller at det ikke har vært mulig å komme i kontakt med selskapet verken på telefon eller e-post. Enkelte selskap kan også være oppført uten utvidet ledergruppe, hvis denne informasjonen ikke har vært tilgjengelig.



## Ønsker du mer informasjon, kan du kontakte

forsker Sigtona Halrynjo  
([sigtona.halrynjo@samfunnsforskning.no](mailto:sigtona.halrynjo@samfunnsforskning.no)) eller  
prosjektrådgiver Ruth Eva Jørgensen  
([r.e.jorgensen@samfunnsforskning.no](mailto:r.e.jorgensen@samfunnsforskning.no))



**CORE**  
SENTER FOR  
LIKESTILLINGS-  
FORSKNING